

Une longue tradition d'assurance



Une longue tradition d'assurance

En 2022, Promutuel Assurance avait le cœur à la fête, puisque le Groupe Promutuel célébrait ses 170 années d'existence. Avec fierté, nous nous sommes rappelé notre appartenance au groupe mutualiste fondé au Québec en 1852 pour protéger le patrimoine des gens d'ici. Nous avons souligné nos valeurs de coopération, d'entraide et de solidarité en contribuant encore et toujours à la vitalité de notre communauté, et nous avons réitéré notre désir de perpétuer cette longue tradition d'assurance en répondant davantage aux besoins de nos membres-assurés!

Dans le contexte où l'industrie de l'assurance est confrontée chaque jour à des changements rapides auxquels elle doit s'adapter, notre Société mutuelle a aussi pris soin d'analyser attentivement les défis qui s'imposent, dont la consolidation des grands joueurs de l'industrie, l'accentuation des changements climatiques, la pénurie de main-d'œuvre et l'incertitude entraînée par le contexte socioéconomique actuel d'inflation. Toutes ces tendances qui bouleversent l'industrie de l'assurance sont suivies de près par notre Société mutuelle, qui, optimiste de nature, entrevoit ces défis comme étant l'occasion de s'améliorer, de renforcer sa position dans certains marchés et de continuer à faire vibrer ses valeurs mutualistes au sein de la communauté.

Heureuse du parcours des dernières décennies et confiante en un avenir prometteur, notre Société mutuelle est d'autant plus fière de la proximité qui fait sa renommée. Notre présence régionale, jumelée à notre connaissance du territoire et des besoins de ses habitants, nous procurent une expertise inégalée dans le domaine et assurent à nos membres-assurés un service personnalisé. On est réellement LA, et depuis longtemps, grâce à nos dirigeants et à nos membres du personnel dévoués, engagés de tout cœur au succès de notre Société mutuelle.



Kristalna Vincent-Douville
Présidente

Droit devant

Fort de son histoire et des valeurs profondes de solidarité humaine qui l'animent, notre Société mutuelle et son équipe regardent droit devant. De concert avec le Groupe Promutuel, elle continue de poser des gestes importants pour assurer la croissance rentable de l'organisation et poursuivre son développement dans un marché en turbulence.

En effet, notre équipe a déployé tous les efforts nécessaires pour assurer l'avancement de notre plan d'affaires et atteindre les objectifs fixés dans le cadre de notre planification stratégique 2020-2023. Avec persévérance et rigueur, nous avons poursuivi l'optimisation de notre performance opérationnelle, révisé nos normes de souscription et ajusté notre tarification pour assurer la santé financière de notre Mutuelle et protéger l'avoir des membres.

Le cœur jeune, même après nos nombreuses années d'existence, nous continuons constamment de nous réinventer pour toujours mieux vous servir. Consciente de la modernisation du domaine agricole, de la rareté de la main-d'œuvre et des défis en indemnisation, notre Société mutuelle a également entrepris différentes initiatives afin de répondre à tous vos besoins d'assurance et lui permettre de briller encore longtemps!

Toujours proactive en assurance agricole

Notre histoire est intimement liée à celle de l'industrie agricole. Si Promutuel Assurance se démarque encore en assurance agricole au Québec, c'est grâce à la confiance que vous nous accordez depuis longtemps ainsi qu'à l'entraide et à la mutualité qui caractérisent nos liens.



Maryse Morel
Directrice générale

Promutuel Assurance connaît parfaitement les enjeux régionaux de l'exploitation d'une entreprise agricole. Nous continuons tout de même de multiplier les initiatives pour conserver notre place privilégiée dans ce créneau de notre industrie. Par exemple, en 2022, nous avons instauré, au sein du Groupe Promutuel, le Comité leadership agricole afin de cibler des pistes d'amélioration dans chacun de nos secteurs d'activités. Nous misons également sur la formation continue de nos ressources avec notre programme de mentorat agricole, et nous assurons une vigie proactive des nouvelles technologies agricoles pour bien répondre aux besoins des agriculteurs d'ici.

Main-d'œuvre : la différence Promutuel Assurance!

Chez Promutuel Assurance, chaque employé contribue réellement à l'essor de l'organisation. Avec la pénurie de main-d'œuvre qui s'est accentuée de façon importante durant la pandémie, nous devons, nous aussi, rivaliser d'ingéniosité pour attirer de nouvelles candidatures. Ainsi, nous avons proposé à nos équipes de nouveaux modes de travail flexibles afin de faciliter l'équilibre entre la vie professionnelle et personnelle. Aussi, pour bonifier les services de télémedecine que nous offrons déjà à l'ensemble des membres de notre personnel, nous avons implanté un Programme d'aide aux employés et à la famille amélioré pour leur permettre de consulter, au besoin, des spécialistes de la santé mentale ou des domaines juridiques, fiscaux ou financiers, pour n'en citer que quelques-uns.

Les valeurs mutualistes de notre Société mutuelle se vivent au quotidien. Nos équipes profitent de défis motivants, d'un équilibre sain et d'une réelle considération humaine. Cette différence Promutuel Assurance nous permet heureusement de maintenir un fort niveau d'engagement et de rétention de la part de nos ressources, de quoi bien tirer notre épingle du jeu, malgré les défis de recrutement.

Des défis constants en indemnisation

Depuis la pandémie qui a bouleversé le quotidien de chacun, l'industrie de l'assurance jongle avec des défis constants en indemnisation, autant en assurance auto qu'en assurance habitation.

En effet, la rareté des pièces automobiles se fait toujours sentir, ce qui entraîne, bien malgré nous, des coûts et des délais de réparation plus élevés qu'à l'habitude lors de sinistres automobiles. Le coût des matériaux représente un autre enjeu puisque sa fluctuation constante influence grandement la sévérité des pertes en assurance habitation.

La pénurie de main-d'œuvre, qui frappe de plein fouet les entreprises québécoises, est prévue à la hausse au cours des prochaines années. Elle touche également bon nombre de nos partenaires et fournisseurs. Parfois, ces derniers n'ont malheureusement d'autre choix que de procéder à la fermeture de leur entreprise.

Afin de diminuer les répercussions de cette nouvelle réalité auprès de nos membres-assurés, nous avons apporté d'importants changements à notre Réseau Signature Promutuel Assurance, notamment en assurance habitation. Cette vaste liste de collaborateurs de confiance nous permet d'offrir un service clé en main lors de sinistres et d'assurer une plus grande tranquillité d'esprit à nos membres-assurés. Nous avons également amorcé la révision de nos processus en indemnisation lors de la dernière année. Les travaux se poursuivront en 2023 afin de les améliorer continuellement, pour atteindre un plus haut taux de satisfaction de notre précieuse clientèle.

**Des valeurs
mutualistes
plus vivantes
que jamais**

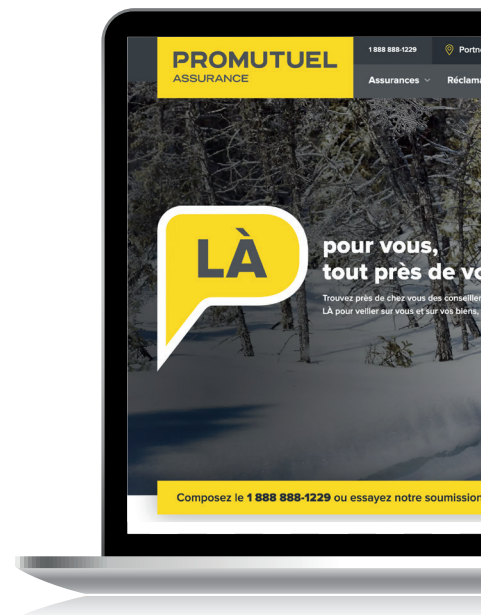
Une expérience membre bonifiée

Animée par la volonté de toujours mieux répondre aux besoins des membres-assurés, autant en assurance des entreprises qu'en assurance des particuliers, Promutuel Assurance a lancé au cours de l'année 2022 différents produits et services pour continuer de leur offrir une expérience distinctive.

Service de réclamation en ligne dans l'Espace client

Nos membres-assurés peuvent désormais soumettre une réclamation en ligne (promutuelassurance.ca) pour qu'un expert en sinistre prenne en charge le dossier le plus rapidement possible.

Toujours à votre écoute



RÉSEAU SIGNATURE

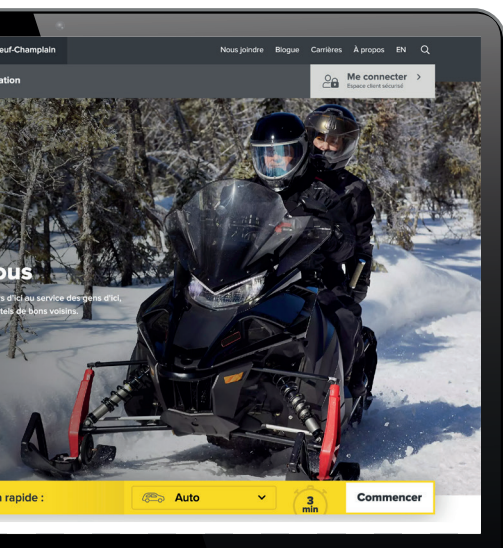
PROMUTUEL ASSURANCE

Nouveau réseau de partenaires en assurance habitation

Les nettoyeurs et les entrepreneurs membres de notre Réseau Signature Promutuel Assurance ont été choisis pour leurs services d'une qualité supérieure, gage de satisfaction pour nos membres-assurés.

Lancement d'un nouveau site Web

En plus de présenter une image de marque forte et cohérente, notre nouveau site Web (promutuelassurance.ca) offre une expérience utilisateur rehaussée et une performance Web optimisée.



Premier programme de récompenses en assurance de dommages au Québec (Appi)

Notre application télématique unique sur le marché récompense votre bonne conduite en vous offrant des cartes-cadeaux valides dans une foule de commerces d'ici (promutuelassurance.ca).

Grands chantiers technologiques en cours

Promutuel Assurance a poursuivi, en 2022, l'accélération de sa transformation technologique et numérique afin de développer et de fournir les capacités technologiques nécessaires pour assurer la pérennité et le succès de l'organisation.

Les travaux de solidification et de modernisation des infrastructures technologiques ainsi que l'accélération de l'offre de services numériques de Promutuel Assurance s'inscrivent dans notre volonté de faire des solutions technologiques d'affaires un levier dans l'atteinte de nos ambitions stratégiques.

LÀ quand vous en avez besoin

Notre Société mutuelle est très fière des résultats robustes qu'elle a obtenus au terme de l'année 2022. Ces derniers témoignent de l'ardeur déployée par toute son équipe pour atténuer la fréquence et la sévérité des sinistres et de la justesse des décisions prises au cours des dernières années pour façonner l'avenir de notre entreprise.

Notre performance confirme que le modèle mutualiste de notre organisation a encore et toujours sa raison d'être, puisqu'il nous permet d'être LÀ quand vous en avez besoin!

1

Volume des primes à la hausse

Malgré la concurrence qui demeure très forte dans l'industrie de l'assurance de dommages, nous avons atteint nos objectifs de croissance du volume des primes. En effet, il s'élève à 69 884 000 \$, ce qui représente une hausse de 8 % par rapport à 2021.

Ces résultats positifs, attribuables à un excellent taux de rétention de la clientèle, témoignent également de nos efforts continus pour assurer un service distinctif à nos membres-assurés.

69,9 M\$

Primes souscrites

2

Taux de sinistres

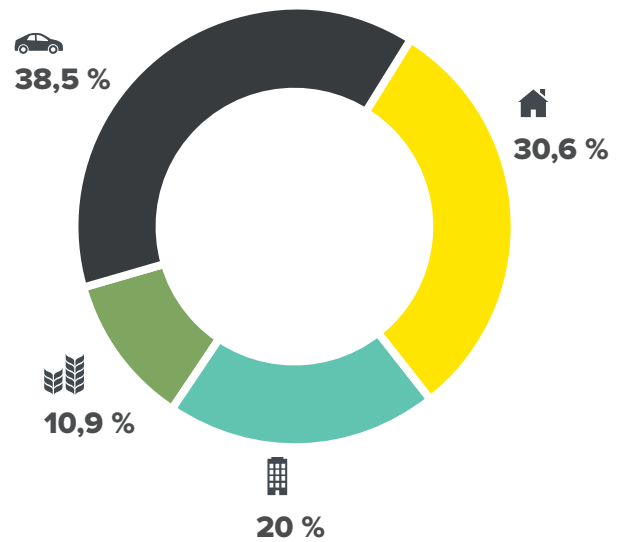
Quand survient un sinistre, le traitement des réclamations de nos membres-assurés est notre priorité. La température clémente en 2022, jumelée à la baisse de la fréquence des sinistres, a épargné nos membres-assurés et nous a permis d'obtenir encore cette année d'excellents résultats.

Notre Société mutuelle a ainsi comptabilisé un total de 33 470 000 \$ en indemnités à ses membres-assurés victimes d'un sinistre, ce qui porte son taux de sinistres à 50 %, comparativement à 38 % en 2021.

Nos membres-assurés touchés ont pu bénéficier d'un suivi efficace et personnalisé, à la hauteur de la réputation de Promutuel Assurance. Nos spécialistes en prévention chevronnés ont également eu la chance de prodiguer de précieux conseils à nos membres-assurés et ainsi éviter qu'un sinistre ne survienne. Découvrez quelques-uns de leurs trucs sur notre site [onestla.ca](https://www.onestla.ca).

Répartition des primes

au 31 décembre 2022



auto  ●

habitation  ●

entreprise  ●

agricole  ●

3

Résultat d'assurance

Force est de constater que nos efforts ont porté leurs fruits! En effet, en combinant nos revenus de primes, les dépenses relatives à l'indemnisation des membres-assurés sinistrés et les frais d'exploitation nécessaires au bon fonctionnement de notre Société mutuelle, nous dégageons un résultat d'assurance de 6 061 000 \$ au terme de 2022.

Notre résultat d'assurance, en plus d'illustrer une performance exceptionnelle en 2022, témoigne aussi de l'expertise inégalée de notre Société mutuelle et de son équipe à protéger les biens des gens de notre région depuis maintenant 170 ans!

33,5 M\$

Indemnités

6 M\$

Résultat d'assurance

44 786

Membres-assurés

68,4 M\$

Avoir des membres

LÀ

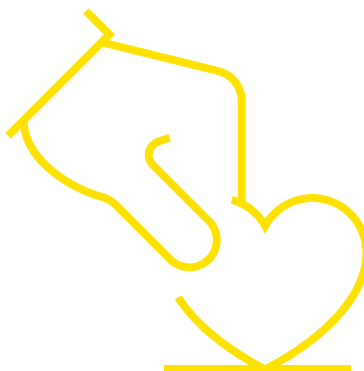
pour redonner à la collectivité

Notre Société mutuelle est, encore aujourd’hui, bien présente et enracinée dans son milieu. En plus d’être reconnus pour notre savoir-faire en assurance, nous sommes fiers d’être LÀ, après toutes ces années, pour véhiculer nos valeurs mutualistes et contribuer au bien-être économique et social de notre région en redonnant à la collectivité de diverses façons.

Dons et commandites

Très impliquée dans notre communauté, tant du point de vue géographique — par la présence de notre siège social — que sur le plan collectif, notre Société mutuelle sait faire une réelle différence dans notre région.

Année après année, nous parrainons, commanditons et soutenons avec joie des causes et des organismes qui contribuent au bien-être des gens d’ici. En 2022, nous avons notamment soutenu la mission du Programme d’intervention dans la communauté (PIC) de l’École de gestion de l’Université de Sherbrooke, de la Coop d’initiation à l’entrepreneuriat collectif (CIEC) Escouade-Ados du Carrefour jeunesse-emploi Drummond, de la Coopérative de solidarité du Club de golf du Lac-Mégantic, des Voltigeurs de Drummondville, du Club de baseball senior de Drummondville (Brock Baseball Club), du Défi-Drolet de la Coopérative de solidarité Mont-Gym, de la Fondation Sainte-Croix/Heriot et de son activité Quand l’événement ressort de sa boîte, du Gala Reconnaissance Estrie de la Chambre de commerce et d’industrie de Sherbrooke, de la soirée Vins et fromages de la Coop de solidarité en formation et développement rural du Granit, de l’activité Ride de Filles de la Fondation cancer du sein du Québec, du Rodéo Ayer’s Cliff, de la Fondation du Cégep de Drummondville, du Gala Prestige de la Chambre de commerce et d’industrie Région de Mégantic (CCIRM), du Tournoi de golf du maire de Coaticook, du concours Lance la relance de la radio coopérative de Coaticook et du programme Promoteur de la vie du Centre d’écoute et de prévention suicide Drummond.



**Plus de 352 600 \$
remis en dons
et commandites
en 2022**





Une touche de jaune dans les événements de notre région

Les membres du personnel de notre Mutuelle, qui partagent les valeurs mutualistes de notre organisation, démontrent aussi un réel plaisir à aller à votre rencontre lors d'événements organisés dans notre région. Ainsi, nous avons participé au Coquetel des Bâtitseurs de la Jeune chambre de commerce de Drummond, à la Fête nationale de Lac-Mégantic, à la Traversée internationale du Lac Mégantic/Lac en fête Mégantic, au Carnaval Mégantuque, à La Virée gourmande des Comptonales – en mettant à la disposition des participants le circuit de navettes Promutuel Assurance, à la Course Des Chênes-toi Bourret, au Festival du cochon de Sainte-Perpétue, au festival Drummond en Bière, à l'Expo-Champs de Saint-Liboire et à La tablée du village de la Ferme avicole A. Benoit.

Nous avons également présenté la Fête du Lac des Nations Promutuel Assurance, le Coquetel Promutuel Assurance Centre-Sud de la Chambre de commerce et d'industrie de Drummond, la Classique de golf Promutuel Assurance Centre-Sud et le spectacle Rhapsodie hongroise de l'Orchestre symphonique de Drummondville.





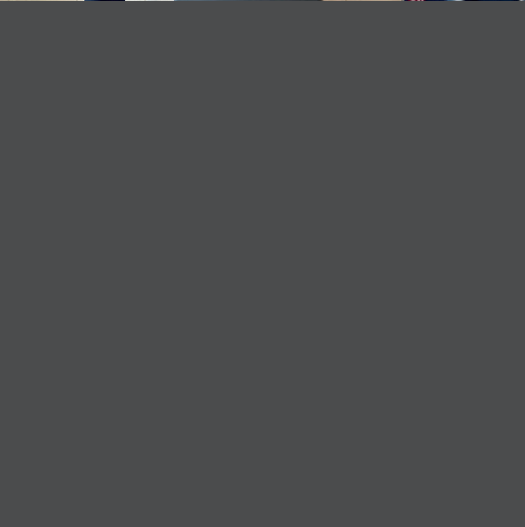
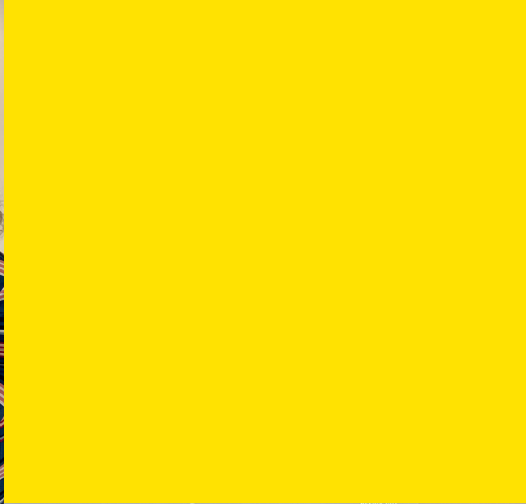
Une équipe généreuse

Portée par sa volonté de valoriser le mouvement d'entraide au sein de son équipe, Promutuel Assurance Centre-Sud a également invité son personnel à participer à la campagne en milieu de travail pour soutenir Centraide Estrie et Centraide Centre-du-Québec. Leur grande générosité a permis d'amasser 5 323 \$, laquelle somme a été doublée par notre Société mutuelle pour un don total de 10 646 \$. Cette somme aidera Centraide à appuyer les organismes communautaires et les bénévoles impliqués afin de répondre aux besoins des plus démunis de notre milieu. Nous remercions chaque membre de notre équipe pour leur implication dans notre communauté.



L'organisation d'une journée jeans au profit de Centraide a permis d'amasser de précieux dons.





Reconnaisances et honneurs

Guylaine Romanesky : véritable bâtisseuse du modèle mutualiste

Notre directrice générale des 43 dernières années, Madame Guylaine Romanesky, a reçu le prestigieux prix de l'Ordre du Mérite coopératif et mutualiste québécois pour ses services exceptionnels rendus au mouvement coopératif et mutualiste québécois. Animée par les valeurs mutualistes et de coopération, Madame Romanesky s'est mobilisée pour sa communauté en soutenant des causes et des organismes qui contribuent au bien-être économique et social sur son territoire. Au cœur de ses décisions, elle a constamment favorisé le bien-être collectif. Félicitations pour cette reconnaissance pleinement méritée!

Roger Bernier intronisé au Panthéon Promutuel Assurance

Chaque année, dans le cadre du congrès annuel du Groupe Promutuel, le Panthéon reconnaît la contribution exceptionnelle d'administrateurs, de dirigeants et de membres du personnel dont le travail contribue à l'avancement de notre organisation.

Cette année, pour souligner les 170 ans de l'entreprise, 17 personnes ont été intronisées au sein du Panthéon Promutuel Assurance, dont M. Roger Bernier, administrateur chez Promutuel Assurance Centre-Sud jusqu'à tout récemment.

Durant ses 29 années de service chez Promutuel Assurance Centre-Sud, M. Bernier a occupé différents postes, soit à la présidence de Promutuel Monts et Rives et comme administrateur à la suite de la fusion.



Prix Choix du consommateur pour une 3^e année consécutive

Notre Société mutuelle est une fois de plus lauréate du Prix Choix du consommateur dans la catégorie Assurances – habitation et automobile – Sherbrooke. Ce prix décerné par les consommateurs de la région de Sherbrooke reflète l'engagement indéniable de notre organisation envers nos membres-assurés, nos partenaires et notre communauté. Soulignons également le travail exemplaire de notre équipe qui est LÀ chaque jour afin d'offrir une expérience membre de qualité.



MERCI à nos collaborateurs et à nos partenaires!

Forte d'une longue tradition d'assurance, notre Société mutuelle est près de vous, ici dans notre belle région, pour mieux vous servir et protéger votre patrimoine. Pour y arriver, nous avons la chance de compter sur de nombreux collaborateurs, partenaires et fournisseurs, qui, grâce à leur expertise et leur savoir-faire, contribuent au rayonnement de notre Société mutuelle, jour après jour.

Fidèles employés et collaborateurs, merci! Avec rigueur et professionnalisme, vous faites vibrer nos valeurs jaunes auprès de nos membres-assurés pour leur faire vivre une expérience distinctive à chaque instant. Vous témoignez de votre appartenance à notre belle et grande famille et incarnez au quotidien la différence Promutuel Assurance!

Nos sincères remerciements vont également à notre réseau de courtiers, nos fidèles partenaires d'affaires qui veillent aux besoins de leur clientèle distinguée en offrant des produits d'assurance adaptés à leur réalité.

Nous remercions aussi notre ancienne directrice générale, Madame Guylaine Romanesky, qui a quitté ses fonctions pour une retraite bien méritée en janvier dernier, après 43 années de service au sein du Groupe Promutuel. Conséquemment, nous sommes heureux d'accueillir Madame Maryse Morel, nouvelle directrice générale de Promutuel Assurance Centre-Sud depuis le 30 janvier 2023.

Enfin, nous ne pouvons passer sous silence la confiance renouvelée de nos membres-assurés. Être près de vous est un privilège qui, soyez assurés, nous pousse constamment à nous réinventer pour toujours mieux vous satisfaire.



Kristalna Vincent-Douville
Présidente



Maryse Morel
Directrice générale

Coordination et rédaction :
Direction principale – Communication et affaires publiques
du Groupe Promutuel

Conception graphique :
Direction principale – Marketing et affaires électroniques du Groupe Promutuel

4 points de service
www.promutuelassurance.ca/centre-sud



Une longue tradition d'assurance



Gouvernance

Pour le respect de nos valeurs mutualistes

Groupe Promutuel et ses sociétés membres croient fermement que le respect de leurs valeurs mutualistes passe nécessairement par l'application rigoureuse des meilleures pratiques de gouvernance. Dans cet esprit, Groupe Promutuel a entrepris une révision de sa gouvernance et identifié les améliorations qu'il souhaitait y apporter. Les travaux visant à mettre en œuvre les recommandations découlant de cette révision sont en cours et assureront à Groupe Promutuel l'évolution de sa gouvernance vers les meilleures pratiques.

De la même façon, Groupe Promutuel doit adopter les meilleures pratiques en matière de conformité réglementaire et de gestion des risques, garantissant ainsi à ses assurés une gestion saine, prudente et performante de ses activités. Pour ce faire, Groupe Promutuel se dote de politiques et processus, lesquels régissent ses façons de faire et ses façons d'être.

Rôles et responsabilités des dirigeants

Nos administrateurs et nos dirigeants doivent faire preuve d'intégrité, d'équité et d'éthique. Tout en maintenant le niveau de probité nécessaire, ils doivent posséder et développer les compétences requises pour remplir les rôles, les responsabilités et les devoirs qui leur sont dévolus. C'est donc dans un souci de gestion saine et prudente que Groupe Promutuel a entrepris des démarches afin de doter le conseil d'administration d'un membre possédant des compétences spécifiques en matière de technologies de l'information et de communication.

Gestion du risque d'entreprise

Groupe Promutuel dispose d'un cadre de gestion couvrant l'ensemble des risques auxquels il est exposé et dont la mise en œuvre est assurée par divers intervenants et comités. Le conseil d'administration est responsable de déterminer les niveaux de tolérance aux risques. Il doit également approuver le développement, la révision et la mise en place des politiques requises pour surveiller et contrôler les risques.

Contrôles internes, supervision indépendante et vérification des activités

Nos contrôles internes sont efficaces et efficients. Ils sont notamment basés sur les rapports des responsables de la gestion des risques et de la conformité réglementaire, de même que sur tout autre rapport produit à l'intention du conseil d'administration.

De plus, l'évaluation de nos contrôles internes repose sur différentes fonctions de supervision indépendante, notamment celle du vérificateur externe pour les contrôles liés à l'audit.

Enfin, le comité d'audit est mandaté par le conseil d'administration afin de veiller au respect des saines pratiques commerciales et des pratiques de gestion saine et prudente.

Éthique et déontologie

Sous la responsabilité du comité d'éthique formé au sein du conseil d'administration, Groupe Promutuel doit appliquer un code d'éthique et de déontologie. Ce dernier couvre notamment les conflits d'intérêts potentiels ainsi que l'apparence de conflit d'intérêts. Ce comité procède annuellement à l'évaluation de la probité et de la compétence collective du conseil d'administration.

Gouvernance

Le cadre de gouvernance du Groupe Promutuel inclut également un programme, des politiques et un mécanisme d'auto-évaluation basé sur les meilleures pratiques, lesquels, dans un souci d'amélioration continue, font également l'objet des travaux entrepris par Groupe Promutuel visant à revoir et améliorer sa gouvernance.

Sommaire

Rapport de la direction	2
Rapport de l'auditeur indépendant	3
Certificat de l'actuaire	5
États financiers	
États du résultat et résultat étendu	6
État des variations des capitaux propres	7
État des flux de trésorerie	8
Bilan	10
Notes afférentes aux états financiers	11
Glossaire de termes financiers	44

Administrateurs

Les 44 786 membres-assurés de la Société mutuelle sont représentés au conseil d'administration par :

Kristalna Vincent-Douville , présidente	Sherbrooke
Heïdi Paquette , 1 ^{re} vice-présidente	East Angus
Raymond Breton [°] , 2 ^e vice-président	Saint-Lucien
Serge Robert [°] , président du comité d'éthique	Coaticook
Martine Brouard [°]	Stornoway
Annie Lévesque ^{**} , présidente du comité d'audit	Coaticook
Daniel Poirier ^{**}	Nantes
Fernand Timmons ^{**}	Wickham
Andréane Benoit ^{**}	Sainte-Brigitte-des-Saults

^{**} membre du comité d'audit

[°] membre du comité d'éthique

Rapport de la direction

La direction de la Société garantit l'objectivité et la fidélité des états financiers et de l'information contenue dans le présent rapport. Ces états financiers ont été dressés selon les Normes internationales d'information financière.

La Société maintient des systèmes de comptabilité et des contrôles administratifs appropriés dans les circonstances, dans les limites d'un coût acceptable. Les procédés utilisés visent à assurer, dans une mesure raisonnable, la bonne comptabilisation, la fiabilité de l'information et la protection de l'actif de la Société.

Le comité d'audit est composé uniquement de membres du conseil d'administration, lesquels sont extérieurs au personnel de la Société. Le comité tient régulièrement des réunions avec l'auditeur et la direction pour traiter des considérations touchant leurs rôles respectifs de même que de la présentation du rapport financier.

En vertu de la *Loi sur les assureurs*, les services d'un auditeur sont fournis à la Société par la Fédération. L'auditeur a la responsabilité de faire rapport aux membres, aux administrateurs et à l'Autorité des marchés financiers quant à la fidélité de la présentation des états financiers de la Société, conformément aux Normes internationales d'information financière. L'auditeur s'acquitte de cette responsabilité en effectuant un audit de ces états financiers selon les normes d'audit généralement reconnues du Canada.

En vertu de la *Loi sur les assureurs*, les services d'un actuaire sont fournis à la Société par la Fédération. L'actuaire doit s'assurer que les hypothèses et les méthodes utilisées pour l'évaluation du passif des polices sont conformes à la pratique actuarielle reconnue au Canada, aux lois en vigueur et aux règlements et directives en la matière.

L'actuaire doit émettre une opinion sur le caractère approprié du passif des polices à la date du bilan à l'égard de la totalité des obligations de la Société envers les titulaires de polices. Le travail nécessaire pour former cette opinion englobe un examen de la suffisance et de la fiabilité des données sur les polices et une analyse de la capacité de l'actif d'appuyer le passif des polices.

L'actuaire doit, sur une base annuelle, analyser la santé financière de la Société et préparer un rapport à l'intention du conseil d'administration. Cette analyse permet de vérifier la suffisance du capital détenu par la Société au 31 décembre 2022 advenant des circonstances économiques et commerciales défavorables.

Les états financiers ont été examinés par le comité d'audit et approuvés par le conseil d'administration. Les rapports de l'auditeur et le certificat de l'actuaire figurent ci-après.

La directrice générale,



Maryse Morel

Sherbrooke, le 20 février 2023

Rapport de l'auditeur indépendant

À l'intention des membres de Promutuel Centre-Sud, société mutuelle d'assurance générale

Opinion

Nous avons effectué l'audit des états financiers de Promutuel Centre-Sud, société mutuelle d'assurance générale (la « Société »), qui comprennent le bilan au 31 décembre 2022, l'état du résultat et du résultat étendu, l'état des variations des capitaux propres et l'état des flux de trésorerie pour l'exercice clos à cette date, ainsi que les notes aux états financiers, y compris un résumé des principales méthodes comptables.

À notre avis, les états financiers ci-joints donnent, dans tous leurs aspects significatifs, une image fidèle de la situation financière de la Société au 31 décembre 2022, ainsi que de sa performance financière et de ses flux de trésorerie pour l'exercice clos à cette date, conformément aux Normes internationales d'information financière (normes IFRS).

Fondement de l'opinion

Nous avons effectué notre audit conformément aux normes d'audit généralement reconnues du Canada. Les responsabilités qui nous incombent en vertu de ces normes sont plus amplement décrites dans la section « Responsabilités de l'auditeur à l'égard de l'audit des états financiers » du présent rapport. Nous sommes indépendants de la Société conformément aux règles de déontologie qui s'appliquent à l'audit des états financiers au Canada et nous nous sommes acquittés des autres responsabilités déontologiques qui nous incombent selon ces règles. Nous estimons que les éléments probants que nous avons obtenus sont suffisants et appropriés pour fonder notre opinion d'audit.

Responsabilités de la direction et des responsables de la gouvernance à l'égard des états financiers

La direction est responsable de la préparation et de la présentation fidèle des états financiers conformément aux normes IFRS, ainsi que du contrôle interne qu'elle considère comme nécessaire pour permettre la préparation d'états financiers exempts d'anomalies significatives, que celles-ci résultent de fraudes ou d'erreurs.

Lors de la préparation des états financiers, c'est à la direction qu'il incombe d'évaluer la capacité de la Société à poursuivre son exploitation, de communiquer, le cas échéant, les questions relatives à la continuité de l'exploitation et d'appliquer le principe comptable de continuité d'exploitation, sauf si la direction a l'intention de liquider la Société ou de cesser son activité ou si aucune autre solution réaliste ne s'offre à elle.

Il incombe aux responsables de la gouvernance de surveiller le processus d'information financière de la Société.

Responsabilités de l'auditeur à l'égard de l'audit des états financiers

Nos objectifs sont d'obtenir l'assurance raisonnable que les états financiers pris dans leur ensemble sont exempts d'anomalies significatives, que celles-ci résultent de fraudes ou d'erreurs, et de délivrer un rapport de l'auditeur contenant notre opinion. L'assurance raisonnable correspond à un niveau élevé d'assurance, qui ne garantit toutefois pas qu'un audit réalisé conformément aux normes d'audit généralement reconnues du Canada permettra toujours de détecter toute anomalie significative qui pourrait exister. Les anomalies peuvent résulter de fraudes ou d'erreurs et elles sont considérées comme significatives lorsqu'il est raisonnable de s'attendre à ce que, individuellement ou collectivement, elles puissent influencer sur les décisions économiques que les utilisateurs des états financiers prennent en se fondant sur ceux-ci.

Rapport de l'auditeur indépendant

Dans le cadre d'un audit réalisé conformément aux normes d'audit généralement reconnues du Canada, nous exerçons notre jugement professionnel et faisons preuve d'esprit critique tout au long de cet audit. En outre :

- Nous identifions et évaluons les risques que les états financiers comportent des anomalies significatives, que celles-ci résultent de fraudes ou d'erreurs, concevons et mettons en œuvre des procédures d'audit en réponse à ces risques, et réunissons des éléments probants suffisants et appropriés pour fonder notre opinion. Le risque de non-détection d'une anomalie significative résultant d'une fraude est plus élevé que celui d'une anomalie significative résultant d'une erreur, car la fraude peut impliquer la collusion, la falsification, les omissions volontaires, les fausses déclarations ou le contournement du contrôle interne.
- Nous acquérons une compréhension des éléments du contrôle interne pertinents pour l'audit afin de concevoir des procédures d'audit appropriées aux circonstances, et non dans le but d'exprimer une opinion sur l'efficacité du contrôle interne de la Société.
- Nous apprécions le caractère approprié des méthodes comptables retenues et le caractère raisonnable des estimations comptables faites par la direction, de même que des informations y afférentes fournies par cette dernière.
- Nous tirons une conclusion quant au caractère approprié de l'utilisation par la direction du principe comptable de continuité d'exploitation et, selon les éléments probants obtenus, quant à l'existence ou non d'une incertitude significative liée à des événements ou situations susceptibles de jeter un doute important sur la capacité de la Société à poursuivre son exploitation. Si nous concluons à l'existence d'une incertitude significative, nous sommes tenus d'attirer l'attention des lecteurs de notre rapport sur les informations fournies dans les états financiers au sujet de cette incertitude ou, si ces informations ne sont pas adéquates, d'exprimer une opinion modifiée. Nos conclusions s'appuient sur les éléments probants obtenus jusqu'à la date de notre rapport. Des événements ou situations futurs pourraient par ailleurs amener la Société à cesser son exploitation.
- Nous évaluons la présentation d'ensemble, la structure et le contenu des états financiers, y compris les informations fournies dans les notes, et apprécions si les états financiers représentent les opérations et événements sous-jacents d'une manière propre à donner une image fidèle.

Nous communiquons aux responsables de la gouvernance notamment l'étendue et le calendrier prévus des travaux d'audit et nos constatations importantes, y compris toute déficience importante du contrôle interne que nous aurions relevée au cours de notre audit.

La vice-présidence – Audit,



Marianne Grenier, CPA auditrice
Groupe Promutuel Fédération de sociétés mutuelles d'assurance générale
2000, boulevard Lebourgneuf
Québec (Québec) G2K 0B6

Québec, le 20 février 2023

Certificat de l'actuaire

À l'intention des membres de Promutuel Centre-Sud, société mutuelle d'assurance générale

J'ai évalué le passif des polices dans le bilan de Promutuel Centre-Sud, société mutuelle d'assurance générale au 31 décembre 2022 et sa variation dans l'état du résultat pour l'exercice clos à cette date, conformément à la pratique actuarielle reconnue au Canada, notamment en procédant à la sélection d'hypothèses et de méthodes d'évaluation appropriées.

À mon avis, les données utilisées dans le cadre de l'évaluation de ces provisions sont fiables et suffisantes. J'ai vérifié la concordance des données d'évaluation avec les documents financiers de l'assureur.

À mon avis, le montant du passif des polices constitue une provision appropriée à l'égard de la totalité des obligations afférentes aux polices. De plus, les résultats sont fidèlement présentés dans les états financiers.



Catherine D'Astous, FCAS, FICA
Groupe Promutuel Fédération de sociétés mutuelles d'assurance générale

Québec, le 20 février 2023

États du résultat et résultat étendu

Exercice terminé le 31 décembre

(en milliers de dollars canadiens, sauf indication contraire)

RÉSULTAT	2022	2021
REVENUS		
Primes souscrites	69 884 \$	64 877 \$
Diminution (augmentation) des primes brutes non gagnées	(2 556)	(1 560)
Primes brutes gagnées	67 328	63 317
Cession au réassureur	13 314	9 345
Primes nettes gagnées	54 014	53 972
COÛT DES SINISTRES		
Indemnités et frais inhérents	33 470	24 085
Recouvrement du réassureur	3 454	2 640
Sinistres nets	30 016	21 445
FRAIS		
Opérations	21 298	19 061
Taxes sur primes	2 268	2 022
Revenus de commissions de réassurance	(5 382)	(2 638)
Autres revenus liés aux frais d'opérations	(247)	
Total des frais nets	17 937	18 445
RÉSULTAT D'ASSURANCE	6 061	14 082
Revenus nets (dépendances nettes) de placement (Note 7)	(1 724)	6 739
Intérêts sur les obligations locatives	(54)	(59)
Intérêts revenus (dépendances) sur financement des régimes de retraite	(75)	(125)
Autres revenus (Note 8)	868	295
Autres frais (Note 9)	(80)	(2 537)
RÉSULTAT AVANT IMPÔTS ET RISTOURNE	4 996	18 395
Ristourne aux membres	3	5 211
RÉSULTAT AVANT IMPÔTS	4 993	13 184
Impôts sur le résultat (Note 11)	978	3 323
RÉSULTAT NET	4 015 \$	9 861 \$
RÉSULTAT ÉTENDU		
RÉSULTAT NET	4 015 \$	9 861 \$
AUTRES ÉLÉMENTS DU RÉSULTAT ÉTENDU		
Éléments qui seront reclassés ultérieurement dans le résultat net :		
Gains (pertes) non réalisé(e)s sur les actifs disponibles à la vente, nets des impôts	(3 070)	4 797
Reclassement dans le résultat net de l'exercice, des pertes (gains) réalisé(e)s sur les actifs disponibles à la vente, nettes(nets) des impôts	(403)	(3 388)
	(3 473)	1 409
Éléments qui ne seront pas reclassés ultérieurement dans le résultat net :		
Gains (pertes) actuariel(le)s sur les régimes de retraite, nets(nettes) des impôts	1 889	2 103
Total des autres éléments du résultat étendu	(1 584)	3 512
RÉSULTAT ÉTENDU	2 431 \$	13 373 \$

État des variations des capitaux propres

Exercice terminé le 31 décembre

(en milliers de dollars canadiens, sauf indication contraire)

	Ristourne commu- nautaire	Surplus d'apport	Excédents non répartis	Cumul des autres éléments du résultat étendu		Total
				Gains (pertes) sur les actifs disponibles à la vente	Gains (pertes) actuariel(le)s sur les régimes de retraite	
SOLDE AU 31 DECEMBRE 2020		\$ 39 281	\$ 11 791	\$ 4 019	\$ (2 448)	\$ 52 643
Résultat étendu			9 861	1 409	2 103	13 373
Affectation de réserve	300		(300)			
Utilisation de réserve	(220)		220			
SOLDE AU 31 DÉCEMBRE 2021	80	\$ 39 281	\$ 21 572	\$ 5 428	\$ (345)	\$ 66 016
Résultat étendu			4 015	(3 473)	1 889	2 431
Affectation de réserve	300		(300)			
SOLDE AU 31 DÉCEMBRE 2022	380	\$ 39 281	\$ 25 287	\$ 1 955	\$ 1 544	\$ 68 447

État des flux de trésorerie

Exercice terminé le 31 décembre

(en milliers de dollars canadiens, sauf indication contraire)

	2022	2021
OPÉRATIONS		
Résultat net	4 015 \$	9 861 \$
Éléments hors trésorerie		
Amortissement des immobilisations corporelles	529	521
Amortissement des immobilisations incorporelles	81	2 239
Amortissement des actifs au titre du droit d'utilisation	179	180
Pertes (gains) sur placements	3 727	(5 298)
Pertes (gains) sur disposition d'immobilisations corporelles		2
Frais relatifs aux régimes de retraite	870	979
Impôts différés	(497)	(546)
Intérêts sur les obligations locatives	54	59
	8 958	7 997
Impôts exigibles sur les autres éléments du résultat étendu	1 252	(509)
Variation des autres actifs et passifs opérationnels		
Débiteurs opérationnels	(3 145)	880
Actifs d'impôts exigibles à recevoir	(3 405)	
Autres éléments d'actif, sauf l'actif au titre des régimes de retraite	(2 872)	1 531
Provisions	6 928	(1 573)
Créditeurs opérationnels	(3 243)	2 310
Passifs d'impôts exigibles à payer	(2 300)	1 025
Cotisations aux régimes de retraite	(410)	(381)
	1 763	11 280
INVESTISSEMENT		
Acquisitions		
Placements	(10 641)	(43 756)
Immobilisations corporelles	(65)	(587)
Coûts directs initiaux engagés pour conclure un bail		(24)
Immobilisations incorporelles	113	(462)
Dispositions		
Placements	10 228	35 181
	(365)	(9 648)
FINANCEMENT		
Remboursement d'obligations locatives	(223)	(222)
Variation de la trésorerie et équivalents de trésorerie	1 175	1 410
Trésorerie et équivalents de trésorerie au début de l'exercice (Note 13)	4 343	2 933
TRÉSORERIE ET ÉQUIVALENTS DE TRÉSORERIE À LA FIN DE L'EXERCICE (NOTE 13)	5 518 \$	4 343 \$

Bilan

Au 31 décembre

(en milliers de dollars canadiens, sauf indication contraire)

ACTIF	2022	2021
LIQUIDITÉS ET PLACEMENTS		
Trésorerie et équivalents de trésorerie	5 518 \$	4 343 \$
Placements (Note 14)	77 429	85 468
	82 947	89 811
PRIMES À RECEVOIR ET AUTRES DÉBITEURS		
Revenus courus sur placements	139	81
Primes à recevoir (Note 16)	23 493	21 526
Réassureur	1 651	362
Groupe Promutuel Fédération de sociétés mutuelles d'assurance générale	111	140
Autres débiteurs	5	145
	25 399	22 254
ACTIFS D'IMPÔT EXIGIBLE	3 405	
AUTRES ÉLÉMENTS D'ACTIF		
Part du réassureur dans les provisions pour :		
Sinistres en voie de règlement (Note 21)	3 154	2 612
Primes non gagnées (Note 22)	6 523	4 420
Frais reportés (Note 17)	2 879	2 667
Actif au titre des régimes de retraite (Note 10)	1	288
Autres	95	80
	12 652	10 067
ACTIFS D'IMPÔT DIFFÉRÉ (Note 11)	769	953
ACTIFS AU TITRE DU DROIT D'UTILISATION (Note 18)	1 392	1 571
IMMOBILISATIONS CORPORELLES (Note 19)	7 181	7 638
IMMOBILISATIONS INCORPORELLES (Note 20)	213	407
	133 958 \$	132 701 \$

Engagements et éventualités (Note 31)

POUR LE CONSEIL D'ADMINISTRATION



Kristalna Vincent-Douville, présidente



Annie Lévesque, présidente du comité d'audit

Bilan

Au 31 décembre

(en milliers de dollars canadiens, sauf indication contraire)

PASSIF	2022	2021
PROVISIONS		
Sinistres en voie de règlement (Note 21)	16 611 \$	12 975 \$
Primes non gagnées (Note 22)	34 974	32 418
Commissions de réassurance non gagnées (Note 23)	2 283	1 547
	53 868	46 940
CRÉDITEURS		
Réassureur	1 515	1 499
Groupe Promutuel Fédération de sociétés mutuelles d'assurance générale	1 183	638
Frais courus et autres fournisseurs (Note 24)	6 999	10 796
	9 697	12 933
PASSIFS D'IMPÔT EXIGIBLE		2 300
PASSIF AU TITRE DES RÉGIMES DE RETRAITE (Note 10)	197	2 594
OBLIGATIONS LOCATIVES (Note 25)	1 620	1 789
PARTS SOCIALES (Note 26)	129	129
CAPITAUX PROPRES		
Surplus d'apport	39 281	39 281
Ristourne communautaire (Note 28)	380	80
Excédents non répartis	25 287	21 572
Cumul des autres éléments du résultat étendu (Note 29)	3 499	5 083
	68 447	66 016
	133 958 \$	132 701 \$

Notes afférentes aux états financiers

Exercice terminé le 31 décembre 2022

(en milliers de dollars canadiens, sauf indication contraire)

1 STATUT ET NATURE DES ACTIVITÉS

Promutuel Centre-Sud, société mutuelle d'assurance générale (la « Société »), constituée en vertu de la Loi sur les assureurs, pratique l'assurance de dommages envers ses membres. Ses activités sont faites uniquement au Canada. Le siège est situé au 15, rue J.A. Bombardier, Suite A-440, Sherbrooke, (Québec), J1L 0H8, Canada.

2 INFORMATIONS LIÉES À LA PANDÉMIE DE COVID-19

La pandémie de la COVID-19, décrétée le 11 mars 2020 par l'Organisation mondiale de la santé, a eu des répercussions importantes sur l'économie mondiale et l'environnement économique de la Société. Les impacts de la crise sont en constante évolution depuis le début de la pandémie et la Société s'attend à ce que les marchés des capitaux demeurent volatils, tant que la crise de la COVID-19 ne sera pas terminée et que les économies ne seront pas totalement remises en marche. Le programme de gestion des risques (Note 35) et de gestion du capital (Note 30) de la Société a permis d'atténuer en partie les effets de la crise sur ses résultats et la Société estime que sa situation financière demeure solide. Les estimations, hypothèses et jugements importants faits par la direction dans la préparation des états financiers prennent en compte les incertitudes reliées à la pandémie dont la durée et les impacts futurs sont difficiles à évaluer.

Les principales répercussions qui émanent de la COVID-19 sur la préparation des états financiers sont les suivantes :

- Évaluation des placements : la Société a évalué le modèle de dépréciation quantitatif de ses actifs financiers disponibles à la vente (Note 3) en raison de la volatilité et l'incertitude des marchés financiers. En fonction de la situation des marchés à la date de présentation de l'information financière, la Société a appliqué son modèle de dépréciation habituel.
- Provision des sinistres en voie de règlement : La pandémie amène de nouvelles incertitudes et estimations lors de l'établissement de la provision pour sinistres non déclarés au 31 décembre 2022. La Société a appliqué son jugement et les normes actuarielles pour déterminer la provision des sinistres en voie de règlement (Note 21), en utilisant différents scénarios et hypothèses fondés sur les informations disponibles.
- Régimes de retraite : Les hypothèses utilisées dans l'évaluation de l'obligation au titre des prestations définies et des actifs des régimes de retraite ont été touchées par les effets de la COVID-19 sur les marchés financiers. Les principales hypothèses et les analyses de sensibilité sont présentées à la Note 10.

3 PRINCIPALES CONVENTIONS COMPTABLES

Les principales conventions comptables décrites ci-dessous ont été appliquées d'une manière uniforme par la Société à toutes les périodes présentées dans ces états financiers, à moins d'indication contraire. Voir la Note 5 pour les nouvelles conventions comptables appliquées à l'exercice.

PRINCIPES DE PRÉSENTATION

Les états financiers de la Société ont été préparés conformément aux Normes internationales d'information financière (IFRS). Les conventions comptables et l'information financière présentée sont conformes aux recommandations de l'International Accounting Standards Board (IASB).

Les états financiers de la Société sont présentés en dollars canadiens, soit la monnaie fonctionnelle et de présentation de la Société. Les informations financières sont présentées en dollars canadiens arrondis au millier de dollars près, à moins d'indication contraire. Les états financiers sont préparés selon le coût historique, à l'exception des actifs et passifs suivants qui sont évalués à la juste valeur ou en tenant compte de la valeur temporelle de l'argent :

- actifs financiers disponibles à la vente
- actifs financiers à la juste valeur par le biais du résultat net
- part du réassureur dans la provision des sinistres en voie de règlement
- provision des sinistres en voie de règlement

Le bilan est présenté sur une base non ordonnée. Les éléments indiqués à chaque poste peuvent inclure à la fois des soldes courants et des soldes non courants. Lorsqu'il y a lieu, la répartition de ces soldes en éléments courants et non courants est présentée aux notes correspondantes.

Les états financiers ont été approuvés par le conseil d'administration de la Société le 20 février 2023.

Notes afférentes aux états financiers

Exercice terminé le 31 décembre 2022
(en milliers de dollars canadiens, sauf indication contraire)

3 PRINCIPALES CONVENTIONS COMPTABLES (SUITE) TRÉSORERIE ET ÉQUIVALENTS DE TRÉSORERIE

La trésorerie et les équivalents de trésorerie regroupent les éléments de trésorerie immédiatement disponibles ou convertibles en trésorerie et qui sont soumis à un risque négligeable de changement de valeur. La trésorerie et les équivalents de trésorerie sont constitués uniquement de la trésorerie.

INSTRUMENTS FINANCIERS — ACTIFS ET PASSIFS FINANCIERS

La Société classe ses instruments financiers par catégorie en fonction de leur nature, de leurs caractéristiques et de leur utilisation par la Société au moment de la comptabilisation initiale. À la constatation initiale, tous les instruments financiers doivent être évalués à la juste valeur. Après la constatation initiale, l'évaluation des instruments financiers dépend de leur classement :

Actifs et passifs financiers	Classement
Trésorerie et équivalents de trésorerie	À la juste valeur par le biais du résultat net
Fonds mutuels	Disponibles à la vente
Actions ordinaires	Disponibles à la vente
Actions privilégiées	À la juste valeur par le biais du résultat net
Sociétés en commandite	Disponibles à la vente
Promutuel Réassurance et Fonds de garantie Promutuel	Disponibles à la vente
Primes à recevoir et autres débiteurs	Prêts et créances
Créditeurs et parts sociales	Autres passifs financiers

Les instruments financiers avec un délai normalisé de livraison sont comptabilisés selon la date de règlement. Les coûts de transaction liés aux actifs financiers détenus à la juste valeur par le biais du résultat sont inscrits dans les revenus de placement au résultat. Les coûts de transaction des autres instruments financiers sont inclus dans la valeur comptable à la comptabilisation initiale. Les revenus sur les placements sont comptabilisés selon la méthode de comptabilité d'exercice et sont présentés nets des frais. Les gains et pertes réalisés sur cession sont calculés selon le coût moyen.

À l'acquisition, la Société classe ses instruments financiers dans l'une des catégories suivantes :

- Actifs et passifs détenus à la juste valeur par le biais du résultat net
Les actifs et les passifs financiers sont comptabilisés à la juste valeur au bilan et toute variation de la juste valeur ainsi que tous les gains et pertes réalisés lors de la cession sont constatés au résultat net au cours de l'exercice au cours duquel ils se produisent.
- Actifs détenus jusqu'à leur échéance et prêts et créances
Les instruments financiers classés comme prêts et créances et les actifs détenus jusqu'à leur échéance sont comptabilisés au coût amorti selon la méthode du taux d'intérêt effectif. Les intérêts calculés selon cette méthode ainsi que les gains et pertes à la cession sont comptabilisés au résultat.

À chaque date des états financiers, la Société considère comme une indication de dépréciation les difficultés financières de l'émetteur, une faillite ou un défaut de paiement des intérêts ou du capital. Lorsqu'il y a une indication de dépréciation, une provision pour perte est constituée afin d'ajuster la valeur comptable. Cette provision est reconnue immédiatement au résultat net.

- Actifs disponibles à la vente
Les actifs financiers classés comme disponibles à la vente sont évalués à la juste valeur. Les gains et pertes non réalisés sont constatés dans les autres éléments du résultat étendu jusqu'à la décomptabilisation ou jusqu'à ce que les actifs subissent une perte de valeur. À ce moment, les gains ou pertes cumulés au cumul des autres éléments du résultat étendu sont reclassés dans le résultat net.

Une perte de valeur est considérée lorsqu'il y a une diminution de la juste valeur et qu'il existe une indication objective d'une dépréciation prolongée de cet actif. Le montant de la perte est égal à la différence entre le coût d'acquisition amorti et la juste valeur actuelle diminuée de toute perte de valeur déjà comptabilisée.

Notes afférentes aux états financiers

Exercice terminé le 31 décembre 2022

(en milliers de dollars canadiens, sauf indication contraire)

3 PRINCIPALES CONVENTIONS COMPTABLES (SUITE)

INSTRUMENTS FINANCIERS — ACTIFS ET PASSIFS FINANCIERS (SUITE)

c) Actifs disponibles à la vente (suite)

Lorsque la juste valeur d'un instrument d'emprunt classé comme disponible à la vente augmente au cours d'une période ultérieure, et que cette augmentation peut être objectivement reliée à un événement survenant après la comptabilisation en résultat net de la perte de valeur, cette dernière est reprise et est comptabilisée au résultat jusqu'au montant maximum de la perte comptabilisée antérieurement. Toutefois, les pertes de valeur comptabilisées au résultat pour un instrument de capitaux propres classé comme disponible à la vente ne sont pas reprises au résultat, mais sont inscrites dans les autres éléments du résultat étendu.

Les intérêts sur les instruments d'emprunt sont calculés selon la méthode du taux d'intérêt effectif et sont inscrits au résultat. Les dividendes sur les instruments de capitaux propres sont comptabilisés au résultat dès qu'est établi le droit de la Société à en recevoir le paiement. Les gains ou pertes de change sur les actifs financiers classés dans les actifs disponibles à la vente sont comptabilisés dans les autres éléments du résultat étendu.

La Société classe dans les actifs disponibles à la vente les instruments de capitaux propres qui ne disposent pas d'un cours coté sur un marché actif et dont la juste valeur ne peut être évaluée de façon fiable. S'il existe une indication objective de dépréciation de ces actifs, le montant de la perte de valeur est égal à la différence entre la valeur comptable et la valeur actuelle des flux de trésorerie futurs estimés déterminée au taux d'intérêt courant du marché pour des actifs similaires.

d) Autres passifs financiers

Les instruments financiers classés comme autres passifs financiers sont comptabilisés au coût amorti selon la méthode du taux d'intérêt effectif. Les intérêts calculés selon cette méthode sont inscrits au résultat. S'il y a décomptabilisation de l'instrument financier, les gains et pertes sont comptabilisés au résultat.

DEVICES ÉTRANGÈRES

Les transactions effectuées en devises étrangères sont converties aux taux de change en vigueur à la date des opérations. Les instruments financiers libellés en devises étrangères sont convertis au taux de change en vigueur à la date de fin de l'exercice. Les gains et les pertes de change sont comptabilisés dans les revenus nets de placement, à l'exception des instruments financiers classés disponibles à la vente qui sont plutôt comptabilisés dans les autres éléments du résultat étendu jusqu'à ce que les actifs soient vendus ou dépréciés.

RÉASSURANCE ET PART DU RÉASSUREUR DANS LES PROVISIONS

Dans le cours normal de ses activités, la Société utilise la réassurance pour limiter son exposition au risque. La réassurance cédée signifie le transfert d'un risque d'assurance et de la prime à son réassureur. Elle présente les soldes liés à la réassurance sur la base du solde brut dans le bilan afin d'indiquer l'ampleur du risque de crédit associé à la réassurance ainsi que ses obligations envers les titulaires de police.

a) Part du réassureur dans les sinistres en voie de règlement

Les montants de réassurance que la Société prévoit recouvrer à l'égard des sinistres impayés et des frais de règlement sont comptabilisés à titre d'actif au même moment et selon des principes cohérents avec la méthode utilisée par la Société pour déterminer le passif afférent.

b) Part du réassureur dans les primes non gagnées

La part du réassureur dans les primes non gagnées est comptabilisée à titre d'élément d'actif au même moment et selon des principes cohérents avec la méthode utilisée par la Société pour déterminer le passif lié aux primes non gagnées.

FRAIS REPORTÉS

Les frais reportés comprennent les commissions des agents, la taxe sur primes et les autres charges directement associées à l'acquisition de primes. Ces frais sont reportés et amortis sur la durée des polices connexes dans la mesure où ils sont jugés récupérables, après avoir tenu compte des sinistres et des frais inhérents ainsi que des revenus de placement prévus. Ils sont amortis en fonction de la comptabilisation des primes au résultat.

Notes afférentes aux états financiers

Exercice terminé le 31 décembre 2022

(en milliers de dollars canadiens, sauf indication contraire)

3 PRINCIPALES CONVENTIONS COMPTABLES (SUITE)

IMMOBILISATIONS CORPORELLES

Les immobilisations corporelles sont comptabilisées au coût historique diminué du cumul des amortissements et du cumul des pertes de valeur. Le coût historique tient compte de tous les coûts directement attribuables à l'acquisition.

Les terrains ne sont pas amortis. L'amortissement des autres immobilisations corporelles est calculé sur les composantes significatives qui ont des durées d'utilité homogènes, de sorte à amortir le coût initial sur les durées d'utilité estimées en tenant compte de la valeur résiduelle. Les méthodes et taux d'amortissement sont :

Catégorie	Méthode	Taux ou durée
Bâtisse	Linéaire	25 et 40 ans
Aménagement terrain	Linéaire	10 ans
Améliorations locatives	Linéaire	Sur la durée restante du bail
Mobilier-équipement	Dégressif	20 %
Matériel informatique	Dégressif	30 %
Automobile	Dégressif	30 %
Génératrice	Linéaire	10 ans

La durée d'utilité, le mode d'amortissement et la valeur résiduelle sont revus annuellement en tenant compte de la nature des actifs, de l'usage prévu et de l'évolution technologique. Les gains ou les pertes sur cession correspondent à la différence entre le produit de cession et la valeur comptable. Ils sont présentés dans les frais dans l'état des résultats.

IMMOBILISATIONS INCORPORELLES

Les immobilisations incorporelles sont comptabilisées au coût et amorties en fonction de leur durée d'utilité selon les méthodes et taux suivants :

Catégorie	Méthode	Durée
Logiciel	Dégressif	30 %
Clientèle	Linéaire	5 ans

La durée d'utilité, le mode d'amortissement et la valeur résiduelle sont revus annuellement en tenant compte de la nature des actifs, de l'usage prévu et de l'évolution technologique. Les gains ou les pertes sur cession correspondent à la différence entre le produit de cession et la valeur comptable. Ils sont présentés dans les frais d'opérations dans l'état des résultats. L'amortissement de la clientèle est présenté dans les autres frais.

DÉPRÉCIATION D'ACTIFS À LONG TERME

Lors de circonstances ou d'événements importants pouvant indiquer une perte de valeur, la Société réévalue la valeur comptable des actifs à long terme. Une perte de valeur existe lorsque la valeur comptable de l'actif excède la valeur recouvrable. La valeur recouvrable de l'actif est considérée comme la valeur la plus élevée entre sa juste valeur diminuée des coûts de vente et sa valeur d'utilité. Le montant de toute perte de valeur représente l'excédent de la valeur comptable nette sur la valeur recouvrable et est imputé au résultat.

PROVISIONS

a) Sinistres en voie de règlement

Des estimations des pertes individuelles sont fournies pour chaque sinistre déclaré. De plus, des provisions sont établies pour les frais de règlement, la matérialisation des sinistres déclarés et pour les sinistres subis mais non déclarés, d'après l'expérience passée et les polices en vigueur. La provision est établie selon la méthode canadienne, laquelle est conforme à la pratique établie par l'Institut canadien des actuaires (ICA). Comme requis par les normes de l'Institut canadien des actuaires et les exigences réglementaires, la provision pour les sinistres en voie de règlement est présentée en tenant compte de la valeur temporelle de l'argent avec une marge pour écart défavorable. Les estimations nécessaires sont revues périodiquement et les modifications qui peuvent y être apportées sont reflétées dans les résultats de l'exercice. Les récupérations et recouvrements par subrogation sont comptabilisés lorsqu'il est probable qu'ils se réalisent.

b) Primes non gagnées

Les primes sont comptabilisées au résultat au fur et à mesure de l'écoulement du terme des contrats selon la méthode dite d'expiration journalière. Les primes non gagnées représentent la proportion non écoulée des contrats en fin d'exercice.

Notes afférentes aux états financiers

Exercice terminé le 31 décembre 2022

(en milliers de dollars canadiens, sauf indication contraire)

3 PRINCIPALES CONVENTIONS COMPTABLES (SUITE)

PROVISIONS (SUITE)

c) Commissions de réassurance non gagnées

Les commissions de réassurance non gagnées sont comptabilisées à titre d'élément de passif selon des principes cohérents avec la méthode utilisée par la Société pour déterminer les frais d'acquisition reportés.

INSUFFISANCE DE PRIMES

À chaque date d'états financiers, la Société évalue la suffisance de sa provision pour primes non gagnées pour couvrir les frais futurs associés aux contrats en vigueur. Une évaluation est effectuée pour estimer les coûts futurs de sinistres et les frais connexes nets du revenu de placement généré. Toute insuffisance de la provision est inscrite en diminution des frais reportés. Si les frais reportés sont insuffisants, l'excédent est constaté au résultat, et une provision est inscrite au passif.

AUTRES PROVISIONS

La Société comptabilise une provision lorsqu'il existe une obligation à l'égard d'un tiers résultant d'un événement passé et qu'il est probable qu'une sortie de ressources économiques est nécessaire pour régler l'obligation et que le montant relatif à cette obligation peut être estimé de manière fiable. Le montant de provision correspond à la meilleure estimation de la contrepartie nécessaire à l'extinction de l'obligation actuelle, compte tenu des risques et incertitudes liés à l'obligation. Les passifs éventuels sont divulgués si l'obligation future est probable et que le montant relatif à cette obligation ne peut être raisonnablement estimé.

IMPÔTS

La Société comptabilise les impôts sur le résultat étendu suivant la méthode axée sur le bilan. La provision pour impôts sur le résultat étendu comporte deux composantes : l'impôt exigible et l'impôt différé. L'impôt exigible est composé des montants qui devraient être payables ou récupérables par suite de l'exploitation durant l'année en cours. L'impôt différé calculé sur une base non actualisée découle des changements durant l'année des écarts temporels cumulatifs entre la valeur comptable des actifs et des passifs et leurs assiettes fiscales respectives, en utilisant les taux d'imposition en vigueur ou pratiquement en vigueur pour les exercices au cours desquels il est prévu que les écarts se résorberont. L'actif d'impôt différé est constaté dans la mesure où la réalisation future de l'avantage fiscal est probable. L'effet sur l'impôt différé d'un changement de taux d'imposition est constaté dans le résultat net, sauf pour l'impôt lié aux autres éléments du résultat étendu, en tel cas, l'effet d'un changement de taux d'imposition est constaté dans les autres éléments du résultat étendu.

Des incertitudes existent quant à l'interprétation de règles fiscales complexes qui ont des conséquences sur le montant ainsi que sur le moment de la réalisation des impôts sur le revenu. Compte tenu de cette complexité, des ajustements aux impôts sur le revenu déjà reconnus pourront être requis pour tenir compte des différences entre les résultats réels et les provisions faites. Le montant de ces provisions est établi en tenant compte de certains facteurs dont les résultats des vérifications fiscales et les opinions divergentes entre la Société et les autorités fiscales quant aux règles relatives à l'impôt.

PARTS SOCIALES

Les parts sociales sont classées au passif, car il existe une obligation contractuelle de remettre de la trésorerie au gré du détenteur.

CAPITAUX PROPRES

Les parts privilégiées sont présentées à la valeur nominale à laquelle les parts ont été émises. Les intérêts sur parts privilégiées sont inclus dans les capitaux propres dans l'exercice où le versement est approuvé par le conseil d'administration.

Les excédents non répartis incluent les résultats des années antérieures et de l'année courante. Le cumul des autres éléments du résultat étendu est composé des gains et pertes non réalisés sur les actifs financiers disponibles à la vente et du cumul des gains et pertes actuariel(le)s sur les régimes de retraite.

Les ristournes aux membres sont incluses dans le passif et au résultat dans l'exercice où le versement est approuvé par le conseil d'administration.

PRIMES ET CONTRATS D'ASSURANCE

Les contrats sont classés à titre de contrats d'assurance lorsqu'ils comprennent au minimum un risque d'assurance significatif. La Société détermine le risque significatif à la suite de l'analyse des caractéristiques des contrats types. Les contrats qui ne répondent pas à cette définition sont classés comme des contrats d'investissement.

Notes afférentes aux états financiers

Exercice terminé le 31 décembre 2022

(en milliers de dollars canadiens, sauf indication contraire)

3 PRINCIPALES CONVENTIONS COMPTABLES (SUITE)

PRIMES ET CONTRATS D'ASSURANCE (SUITE)

Tous les contrats émis par la Société répondent à la définition de contrat d'assurance. Les revenus de primes des contrats d'assurance et des contrats acceptés en réassurance sont comptabilisés lorsque les primes deviennent exigibles. Les primes sont réparties aux résultats au fur et à mesure de l'écoulement du terme des contrats selon la méthode dite d'expiration journalière. La portion des revenus de primes correspondant à la proportion non écoulee des contrats en fin d'exercice est incluse dans les primes non gagnées au passif.

GROUPEMENT DES ASSUREURS AUTOMOBILES

Le Groupement des assureurs automobiles (le « GAA ») gère le Plan de répartition des risques (le « PRR »), un outil qui favorise à tous l'accès à l'assurance automobile. Une société d'assurance qui ne souhaite pas conserver dans son portefeuille un client représentant pour elle un plus grand risque peut le transférer au PRR. Ainsi, ce sont tous les assureurs souscrivant de l'assurance automobile au Québec qui se partagent collectivement ce risque en fonction de leur part de marché au Québec. La Société ne fait pas de distinction dans l'application des conventions comptables pour les contrats d'assurance qui sont transférés au PRR.

AVANTAGES DU PERSONNEL

Avantages à court terme

Il s'agit d'avantages payables dans les douze mois suivant la date de clôture autres que les indemnités de fin de contrat, tels les salaires et commissions, les cotisations sociales et certaines primes. Une charge est comptabilisée au titre de ces avantages à court terme sur la période au cours de laquelle les services ayant donné droit à ces avantages ont été rendus.

Avantages postérieurs à l'emploi

Les employés et la Société participent à des régimes de retraite multi-employeurs à prestations définies qui regroupent Groupe Promutuel Fédération de sociétés mutuelles d'assurance générale et les sociétés mutuelles membres du Groupe. Ces régimes de retraite correspondent à des régimes à prestations définies et représentent des régimes auxquels la mutuelle participe et pour lesquels elle s'engage formellement sur un niveau de prestations et assume donc le risque actuariel et le risque de placement. Les régimes assurent à ses employés et à ses cadres des prestations de retraite établies en fonction du nombre d'années de service et du salaire moyen de fin de carrière. Le calcul est effectué à chaque clôture annuelle, et les données individuelles concernant les salariés sont revues chaque année par un actuaire indépendant.

Le coût des services, qui comprend le coût des services courants et des services passés, est comptabilisé à l'état des résultats. Les frais d'intérêts sont calculés en appliquant le taux d'actualisation aux passifs ou actifs des régimes de retraite pour la période. Le taux d'actualisation est déterminé par référence aux taux de rendement du marché des obligations d'entreprise de haute qualité. Les frais d'intérêts sont inscrits à l'état des résultats dans les intérêts sur financement des régimes de retraite.

Les gains actuariels (pertes actuarielles) résultent de l'écart entre le rendement réel et le taux d'actualisation des régimes sur les actifs des régimes de retraite capitalisés, des modifications apportées aux hypothèses actuarielles utilisées pour déterminer l'obligation au titre des régimes à prestations définies et des gains ou pertes d'expérience sur cette même obligation. Tous les écarts actuariels sont immédiatement comptabilisés dans les autres éléments du résultat étendu.

L'actif ou le passif au titre des régimes de retraite à prestations définies se calcule comme la valeur actualisée de l'obligation de ces régimes nette de la juste valeur des actifs des régimes de retraite.

CONTRATS DE LOCATION

À la date de début du contrat de location, un actif au titre du droit d'utilisation et une obligation locative sont comptabilisés. L'actif au titre du droit d'utilisation est évalué au coût lors de la comptabilisation initiale, ce qui correspond à la valeur de l'obligation locative ajustée pour tenir compte de tous les paiements de loyers versés à la date de début ou avant cette date, déduction faite des avantages incitatifs à la location reçus.

L'actif au titre du droit d'utilisation est comptabilisé au coût diminué du cumul des amortissements et du cumul des pertes de valeur. La Société calcule l'amortissement suivant la méthode linéaire sur la durée du contrat de location. Les actifs au titre du droit d'utilisation sont amortis sur une période de 10 ans.

Notes afférentes aux états financiers

Exercice terminé le 31 décembre 2022

(en milliers de dollars canadiens, sauf indication contraire)

3 PRINCIPALES CONVENTIONS COMPTABLES (SUITE)

CONTRATS DE LOCATION (SUITE)

L'obligation locative est évaluée initialement à la valeur actualisée des paiements de loyers qui n'ont pas encore été versés à la date de début, calculée en utilisant le taux implicite du contrat de location ou, si ce taux ne peut pas être facilement déterminé, au taux marginal d'emprunt de la Société, lequel est généralement utilisé par la Société. La durée du contrat de location est évaluée en fonction des conditions du contrat et la Société détermine si elle a une certitude raisonnable qu'une option de prolongation ou une option de résiliation anticipée, le cas échéant, sera exercée. S'il existe une certitude raisonnable qu'une telle option sera exercée, elle considère l'exercice de cette option lorsqu'elle détermine la durée du contrat de location. Les paiements en vertu du contrat de location comprennent les paiements fixes, les frais qui varient en fonction d'indices ou de taux, selon les indices ou taux en vigueur au début du contrat, un montant estimatif pour toute valeur résiduelle garantie ainsi que les montants que la Société est raisonnablement assurée de verser pour un prix d'exercice d'option d'achat ou de renouvellement ou pour une pénalité. L'obligation locative est ultérieurement réévaluée au coût amorti selon la méthode du taux d'intérêt effectif. L'obligation locative est réévaluée lors de changements dans les estimations par la Société ou lorsque celle-ci exerce une option de prolongation ou de résiliation. Dans un tel cas, un ajustement correspondant est comptabilisé à l'actif au titre du droit d'utilisation.

La Société a choisi de se prévaloir de l'exemption relative aux contrats de location dont la durée est de 12 mois ou moins et de ceux dont le bien sous-jacent a une faible valeur. Ainsi, ces contrats de location sont comptabilisés de façon linéaire dans les frais d'opération.

Les actifs au titre du droit d'utilisation (Note 18) et les obligations locatives (Note 25) sont présentés distinctement dans le bilan de la Société. La charge d'intérêt est présentée distinctement dans les résultats et l'amortissement est présenté dans les frais d'opération.

ÉVALUATION DE LA JUSTE VALEUR

La juste valeur des instruments financiers est le montant de la contrepartie dont conviendraient des parties compétentes agissant en toute liberté dans des conditions de pleine concurrence. La juste valeur est établie à l'aide des cours acheteurs provenant d'un marché actif. Si ce n'est pas le cas, la juste valeur est établie à partir des prix de marché prévalant pour des instruments ayant des caractéristiques et des profils de risque similaires ou des modèles d'évaluation interne ou externe utilisant des données observables sur le marché. La Note 36 explique en détail ces bases de calcul.

OPÉRATIONS AVEC LES INSTITUTIONS DU GROUPE PROMUTUEL

La Société effectue des opérations avec les institutions du Groupe Promutuel. Ces opérations sont effectuées dans le cours normal des activités et sont assujetties à des conditions normales de marché. Les principales opérations sont présentées distinctement dans les états financiers.

4 UTILISATION D'ESTIMATIONS ET DE JUGEMENTS DE LA DIRECTION

La préparation des états financiers conformément aux IFRS exige que la direction procède à des estimations et formule des hypothèses qui touchent les montants présentés dans les états financiers. Les résultats réels peuvent différer de ces estimations. Les estimations et les hypothèses sous-jacentes sont passées en revue régulièrement. Toute révision des estimations comptables est comptabilisée dans l'exercice au cours duquel les estimations sont révisées ainsi que dans les périodes futures touchées par ces révisions.

Les estimations et hypothèses importantes concernant l'évaluation des sinistres en voie de règlement sont présentées à la Note 21 et celles concernant les actifs et passifs au titre des régimes de retraite à la Note 10.

Les états financiers requièrent le jugement de la direction relativement à la comptabilisation des instruments financiers, au classement des actifs détenus en vue de la vente, à l'évaluation de la durée et du taux d'actualisation des contrats de location lors de la comptabilisation des obligations locatives, à la détermination des composantes des immobilisations et à l'évaluation des pertes de valeur.

Notes afférentes aux états financiers

Exercice terminé le 31 décembre 2022

(en milliers de dollars canadiens, sauf indication contraire)

5 MODIFICATIONS DE CONVENTIONS COMPTABLES

i) Nouvelles conventions comptables appliquées

MODIFICATIONS À LA NORME IFRS 4 « CONTRATS D'ASSURANCE » POUR L'APPLICATION DE LA NORME IFRS 9 « INSTRUMENTS FINANCIERS »

En septembre 2016, l'IASB a publié un amendement à la norme IFRS 4 « Contrats d'assurance », intitulé « Application d'IFRS 9 instruments financiers et d'IFRS 4 Contrats d'assurance ». La Société a adopté l'exemption temporaire de l'application d'IFRS 9 prévue à la norme IFRS 4 « Contrats d'assurance », qui vise à répondre aux préoccupations des assureurs concernant les dates d'entrée en vigueur différentes de l'IFRS 9 « Instruments financiers » et de la nouvelle norme IFRS 17 « Contrats d'assurance ». Les modifications permettent aux sociétés d'assurance d'effectuer un choix entre deux approches, soit l'approche du report jusqu'à la date d'entrée en vigueur de la norme IFRS 17 ou l'approche par superposition.

La Société a adopté les dispositions de cet amendement aux états financiers ouverts à compter du 1^{er} janvier 2018. La Société a opté pour l'approche du report et a réalisé une évaluation au 31 décembre 2016 suite à la fusion. La Société a conclu que ses activités sont principalement liées à l'assurance, puisque le ratio de ses passifs liés à des contrats d'assurance sur le total de ses passifs se situe au-dessus du seuil de 80 %. Cette évaluation n'a pas été révisée puisque les activités de la Société n'ont pas subi de changements importants. Ainsi, la Société se prévaut de l'exemption temporaire et continuera d'appliquer la norme IAS 39 à ses actifs financiers jusqu'à la date d'entrée en vigueur de la norme IFRS 17 « Contrats d'assurance » tel que présenté à la section ci-après.

En juin 2020, l'IASB a publié un amendement à la norme IFRS 17 « Contrats d'assurance » pour reporter l'application de cette norme aux exercices ouverts à compter du 1^{er} janvier 2023.

Toutefois, dans l'intervalle, la Société est tenue de présenter des informations supplémentaires relatives au classement (voir section ci-après), à la juste valeur des actifs financiers (Notes 14 et 15) ainsi que leur cote de crédit (Note 35).

ii) Nouvelles normes émises, mais non encore en vigueur

L'IASB a publié de nouvelles normes dont l'application sera obligatoire dans les prochains exercices. Plusieurs de ces nouvelles normes n'auront aucune incidence sur les états financiers de la Société, de sorte qu'elles ne sont pas abordées ci-après. Voici les principales normes émises, mais non encore en vigueur, qui pourraient avoir une incidence sur les états financiers :

IFRS 9 INSTRUMENTS FINANCIERS

En 2014, l'IASB a publié l'IFRS 9 intitulée « Instruments financiers », qui remplacera l'IAS 39, « Instruments financiers : Comptabilisation et évaluation ». L'IFRS 9 comprend des exigences relatives au classement et à l'évaluation des actifs et des passifs financiers, à la dépréciation des actifs financiers et à la comptabilité de couverture.

La date d'application de l'IFRS 9 a été fixée aux exercices ouverts à compter du 1^{er} janvier 2018. En septembre 2016, l'IASB a publié des modifications à la norme relativement à l'application de l'IFRS 9 par les compagnies d'assurance. La Société se prévaut du report de l'application de cette norme comme précisé à la section i) précédemment, et l'adoptera conjointement avec la norme IFRS 17, « Contrats d'assurance », soit à la date exigée le 1^{er} janvier 2023. La Société comptabilisera les écarts d'évaluation de l'IFRS 9 en ajustant son bilan au 1^{er} janvier 2023, de sorte que les informations comparatives ne seront pas retraitées.

Classement et évaluation

L'IFRS 9 établit un nouveau modèle de classement et d'évaluation des actifs financiers visant à déterminer si un actif financier doit être classé au coût amorti, à la juste valeur par le biais du résultat net ou à la juste valeur par le biais des autres éléments du résultat étendu. Ce modèle de classement est basé sur les caractéristiques des flux de trésorerie contractuels de l'actif financier ainsi que sur le modèle économique en vertu duquel il est détenu.

Le principal modèle économique que suit la Société est un modèle dont l'objectif est atteint à la fois par la perception de flux de trésorerie contractuels et par la vente d'actifs financiers lors de besoins pour financer les passifs au titre des contrats d'assurance. Pour ce qui est du critère des flux de trésorerie qui correspondent uniquement à des remboursements de principal et à des versements d'intérêts sur le principal, l'analyse est faite instrument par instrument. Pour le classement et l'évaluation des passifs financiers, la nouvelle norme reprend essentiellement les exigences actuelles de l'IAS 39.

Notes afférentes aux états financiers

Exercice terminé le 31 décembre 2022

(en milliers de dollars canadiens, sauf indication contraire)

5 MODIFICATIONS DE CONVENTIONS COMPTABLES (SUITE)

Le tableau suivant présente le classement prévu des instruments financiers :

Actifs et passifs financiers	Classement IAS 39	Classement IFRS 9
Trésorerie et équivalents de trésorerie *	À la juste valeur par le biais du résultat net	CA
Fonds mutuels	Disponibles à la vente	JVBRN
Actions ordinaires	Disponibles à la vente	JVBRN
Actions privilégiées	À la juste valeur par le biais du résultat net	JVBRN
Sociétés en commandite	Disponibles à la vente	JVBRN
Promutuel Réassurance et Fonds de garantie Promutuel	Disponibles à la vente	JVBRN
Primes à recevoir et autres débiteurs *	Prêts et créances	CA
Créditeurs et parts sociales	Autres passifs financiers	CA
CA :	Coût amorti	
JVAERE :	À la juste valeur par le biais des autres éléments du résultat étendu	
JVBRN :	À la juste valeur par le biais du résultat net	

* Conformément aux directives de la norme, les caractéristiques contractuelles de ces actifs financiers donnent lieu à des flux de trésorerie qui correspondent uniquement à des remboursements de principal et à des versements d'intérêts sur le principal.

Modèle de dépréciation – Pertes de crédit attendues

La norme introduit également un modèle unique de dépréciation des actifs financiers nécessitant la comptabilisation des pertes de crédit attendues (« PCA ») plutôt que la comptabilisation des pertes subies comme l'exige le modèle de dépréciation actuel. Le modèle prévoit la comptabilisation de pertes de crédit attendues pour les 12 mois à venir à compter de la date de comptabilisation initiale d'un actif financier, puis la comptabilisation de pertes attendues pour la durée de vie si le risque de crédit de l'instrument financier en question a augmenté de manière significative depuis la comptabilisation initiale.

Sur la base de l'évaluation préliminaire, le modèle de PCA ne devrait pas avoir d'incidence significative étant donné que le portefeuille de placements de la Société est de première qualité.

Enfin, l'IFRS 9 inclut un nouveau modèle pour la comptabilité de couverture afin de mieux harmoniser celle-ci avec les activités de gestion des risques.

IFRS 17 CONTRATS D'ASSURANCE

En 2017, l'IASB a publié la norme IFRS 17, intitulée « Contrats d'assurance », qui remplace les dispositions de la norme IFRS 4 du même nom. La norme IFRS 17 a pour objectif de s'assurer que les entités fournissent des informations pertinentes et représentatives de leurs contrats d'assurance. Elle établit des principes de comptabilisation, d'évaluation, de présentation et de divulgation d'informations sur les contrats d'assurance.

En juin 2020, l'IASB a publié un amendement à la norme IFRS 17 qui vient clarifier certains aspects et qui reporte la date d'entrée en vigueur aux exercices ouverts à compter du 1^{er} janvier 2023.

L'IFRS 17 sera appliquée rétrospectivement au 1^{er} janvier 2022 à chaque portefeuille de contrats d'assurance, de sorte que les informations comparatives seront retraitées.

Incidence financière

La Société continue d'évaluer les incidences qu'aura l'IFRS 17 sur ses états financiers. Elle estime que l'impact de la norme au moment de la transition en proportion de l'avoir des membres ne devrait pas être important.

Les principales méthodes comptables de la Société qui seront appliquées selon l'IFRS 17 par rapport à l'IFRS 4 sont résumées ci-après :

Classification et séparation des composantes

La Société doit évaluer si ses contrats d'assurance doivent être comptabilisés en vertu de la norme IFRS 17 ou en vertu d'autres normes.

Notes afférentes aux états financiers

Exercice terminé le 31 décembre 2022

(en milliers de dollars canadiens, sauf indication contraire)

5 MODIFICATIONS DE CONVENTIONS COMPTABLES (SUITE)

IFRS 17 CONTRATS D'ASSURANCE (SUITE)

Dans le cours normal de ses activités, la Société émet des contrats d'assurance en vertu desquels elle accepte des risques d'assurance. Elle détient également un traité de réassurance afin de limiter son exposition au risque d'assurance. La Société détermine si elle a un risque d'assurance significatif, en comparant les prestations payables ou recevables après un sinistre avec les prestations payables ou recevables si le sinistre ne s'était pas produit.

Comme pour l'IFRS 4, les contrats d'assurance émis et les contrats de réassurance détenus de la Société sont tous des contrats devant être comptabilisés en vertu de la norme sur les contrats d'assurance.

La Société a examiné ses contrats d'assurance émis et ses contrats de réassurance détenus pour déterminer s'ils contiennent des composantes distinctes qui doivent être comptabilisées selon une autre norme. En conclusion, les contrats d'assurance ne comprennent aucune composante distincte nécessitant séparation.

Niveau de regroupement des contrats d'assurance

Les contrats d'assurance et de réassurance sont sujets à des regroupements sous forme de portefeuilles et de groupes aux fins d'évaluation. Les portefeuilles se composent de contrats avec des risques similaires et qui sont gérés ensemble. Les portefeuilles sont divisés en groupes en fonction de la rentabilité attendue. Les groupes ne contiennent pas de contrats émis à plus d'un an d'intervalle.

Chacun des portefeuilles de contrats d'assurance émis, ainsi que le portefeuille de contrats de réassurance détenu, sont présentés séparément au bilan, en fonction de leurs soldes respectifs à titre d'actif ou de passif, ce qui entraînera des modifications à la présentation par rapport à l'IFRS 4.

Méthodes d'évaluation

La Société applique la méthode de la répartition des primes à tous les contrats d'assurance qu'elle émet et les contrats de réassurance qu'elle détient. La période de couverture de chaque contrat dans les groupes n'excède pas un an.

Contrats déficitaires

En vertu de la méthode de répartition des primes, au moment de la comptabilisation initiale, la Société suppose qu'aucun groupe de contrats ne soit potentiellement déficitaire, à moins que les faits et les circonstances n'indiquent le contraire. Si, à n'importe quel moment au cours de la période, les faits et circonstances indiquent qu'un groupe de contrats d'assurance est déficitaire, la Société comptabilise un élément de perte pour le groupe.

Un élément de perte, déterminé en fonction des flux de trésorerie d'exécution estimés, est inclus dans le passif au titre de la couverture restante et en résultat net. L'élément de perte peut être atténué par une composante recouvrement de perte si les contrats déficitaires sont couverts par la réassurance.

Taux d'actualisation

Les estimations de flux de trésorerie futurs doivent être actualisées afin de refléter la valeur temps de l'argent et les risques financiers qui reflètent les caractéristiques des passifs et la durée de chaque portefeuille. Étant donné que la Société applique la méthode de répartition des primes, seuls le passif au titre des sinistres survenus et l'élément de perte, calculé dans le cas où un groupe de contrats est déficitaire, sont actualisés. La Société établit les courbes de taux d'actualisation selon une méthode dite hybride où une prime de liquidité est ajoutée à la courbe de taux sans risque. Cette prime de liquidité reflète les caractéristiques des contrats d'assurance. La courbe de taux sans risque est déterminée à partir d'obligations fédérales. Les primes de liquidité sont définies à partir d'obligations provinciales et/ou corporatives de notation BBB ou supérieure. Les risques de marché, de crédit et de change sont exclus des primes de liquidité.

Ajustement au titre du risque non financier

L'évaluation du passif au titre des sinistres survenus et l'élément de perte du passif compris au passif au titre de la couverture restante des contrats d'assurance comprend un ajustement au titre du risque non financier (« ARNF ») qui remplace la marge pour écart défavorables selon l'IFRS 4. L'ARNF reflète la compensation que l'entité requiert pour prendre en charge l'incertitude entourant le montant et l'échéancier des flux estimés. La méthode utilisée est celle de la marge. L'ARNF est déterminé pour l'ensemble des sociétés mutuelles, membres de Groupe Promutuel Fédération de sociétés mutuelles d'assurance générale et alloué aux catégories d'analyse basé sur le profil de risque de chacune de ces catégories. Une diversification est également reflétée au niveau de ces catégories d'analyse. Cette diversification est déterminée à partir d'une technique utilisant une matrice de corrélation.

Notes afférentes aux états financiers

Exercice terminé le 31 décembre 2022

(en milliers de dollars canadiens, sauf indication contraire)

5 MODIFICATIONS DE CONVENTIONS COMPTABLES (SUITE)

IFRS 17 CONTRATS D'ASSURANCE (SUITE)

La méthode des marges et la diversification sont appliquées sur base brute et nette de réassurance et la différence entre les deux résultats est utilisée pour déterminer l'ARNF applicable sur les contrats de réassurance détenus.

Produits des activités d'assurance

Selon l'IFRS 17, les primes souscrites ne seront plus présentées dans l'état du résultat et résultat étendu de la Société. Les produits des activités d'assurance de la période comprendront les encaissements de primes attendus affectés à la période. Pour la Société, l'attribution sera fonction de l'écoulement du temps, comme selon l'IFRS 4.

Les produits des activités d'assurance comprendront également les autres produits des activités d'assurance actuellement comptabilisés dans les revenus nets de placement sous le libellé « revenus de financement de primes » selon l'IFRS 4.

Charges afférentes aux activités d'assurance

Les charges afférentes aux activités d'assurance comprennent les flux de trésorerie d'exécution des contrats et les flux de trésorerie liés aux frais d'acquisition. Les charges incluent les frais directement attribuables à des contrats d'assurance, ainsi que l'affectation de frais généraux.

Au niveau de la présentation des charges afférentes aux activités d'assurance, lorsque les charges ne sont pas directement attribuables à des contrats d'assurance, elles seront classées comme autres charges, ce qui entraînera des modifications à la présentation par rapport à l'IFRS 4.

Flux de trésorerie liés aux frais d'acquisition

Les flux de trésorerie liés aux frais d'acquisition proviennent du coût des ventes, de la souscription et du démarrage d'un groupe de contrats d'assurance, émis ou devant être émis, qui sont directement attribuables à un portefeuille de contrats d'assurance. Ces flux de trésorerie comprennent les coûts directs, tels que les commissions et les taxes sur primes, ainsi que les coûts indirects tels que les salaires, les loyers, les coûts liés aux technologies et autres. La Société fera le choix d'amortir ces coûts selon le mode linéaire sur la période de couverture des groupes de contrats d'assurance auxquels ils se rapportent.

Présentation et informations à fournir

L'IFRS 17 apporte des changements importants aux informations à fournir et à la présentation des éléments relatifs aux contrats d'assurance dans les états financiers.

La présentation actuelle au bilan et à l'état des résultats sera modifiée. Plusieurs éléments seront désormais inclus, pour chaque portefeuille, dans les postes de passif ou d'actif relatif aux contrats d'assurance et d'actif ou de passif de réassurance. La présentation des postes suivants sera notamment modifiée :

- Sinistres en voie de règlement;
- Primes non gagnées;
- Frais reportés et commissions de réassurance non gagnées;
- Débiteur et créditeurs relatifs aux contrats d'assurance émis et détenus.

Les regroupements à l'état des résultats seront également modifiés afin de présenter distinctement la performance des contrats d'assurance émis du coût des contrats de réassurance détenus. Les frais nets seront également répartis entre les contrats d'assurance émis et les contrats de réassurance détenus, selon leur nature.

IAS 12 IMPÔTS SUR LE RÉSULTAT

En mai 2021, l'IASB a publié un amendement à la norme IAS 12 « Impôts sur le résultat », pour modifier la comptabilisation de l'impôt différé par une entité qui comptabilise à la fois un actif et un passif au titre d'une transaction, comme dans le cas de contrats de location. Les dispositions de cet amendement s'appliqueront aux états financiers ouverts à compter du 1^{er} janvier 2023. Les modifications s'appliquent aux transactions qui ont lieu à compter de l'ouverture de la première période comparative présentée. La Société prévoit que l'adoption de ces dispositions n'aura aucune incidence significative sur ses états financiers.

Notes afférentes aux états financiers

Exercice terminé le 31 décembre 2022

(en milliers de dollars canadiens, sauf indication contraire)

6 TOTAL DES REVENUS

	2022	2021
Primes nettes gagnées	54 014 \$	53 972 \$
Revenus de commissions de réassurance	5 382	2 638
Autres revenus liés aux frais d'opérations	247	
Revenus nets (dépendances nettes) de placement		6 739
Autres revenus	868	295
Total des revenus	60 511 \$	63 644 \$

7 REVENUS NETS (DÉPENSES NETTES) DE PLACEMENT

	Exercice terminé le 31 décembre 2022			
	À la juste valeur par le biais du résultat net	Disponibles à la vente	Prêts créances et autres	Total
Revenus d'intérêts	135 \$	\$	\$	135 \$
Revenus de financement de primes			744	744
Total des revenus d'intérêts	135		744	879
Dividendes	720	517		1 237
Autres revenus attribués		2		2
Honoraires		(115)		(115)
Total des revenus nets de placement	855	404	744	2 003
Gains (pertes) sur disposition de placement	(1)	549		548
Gains (pertes) non réalisé(e)s sur placements	(4 275)			(4 275)
Total des gains (pertes) sur les placements	(4 276)	549		(3 727)
	(3 421) \$	953 \$	744 \$	(1 724) \$

	Exercice terminé le 31 décembre 2021			
	À la juste valeur par le biais du résultat net	Disponibles à la vente	Prêts créances et autres	Total
Revenus d'intérêts	29 \$	\$	2 \$	31 \$
Revenus de financement de primes			724	724
Total des revenus d'intérêts	29		726	755
Dividendes	404	312		716
Honoraires		(30)		(30)
Total des revenus nets de placement	433	282	726	1 441
Gains (pertes) sur disposition de placement	60	4 594		4 654
Gains (pertes) non réalisé(e)s sur placements	644			644
Total des gains (pertes) sur les placements	704	4 594		5 298
	1 137 \$	4 876 \$	726 \$	6 739 \$

Notes afférentes aux états financiers

Exercice terminé le 31 décembre 2022

(en milliers de dollars canadiens, sauf indication contraire)

8 AUTRES REVENUS

	2022	2021
Ristourne du réassureur	868 \$	295 \$

9 AUTRES FRAIS

	2022	2021
Amortissement de clientèle	80 \$	2 237 \$
Ristourne communautaire		300
	80 \$	2 537 \$

10 RÉGIMES DE RETRAITE

Les employés et la Société participent à des régimes de retraite multi-employeurs à prestations définies qui regroupent Groupe Promutuel Fédération de sociétés mutuelles d'assurance générale et les sociétés mutuelles membres du Groupe. Les régimes mis en place par la mutuelle sont constitués d'un régime à l'intention des employés et d'un régime à l'intention des directeurs généraux. Les cotisations des employés et des employeurs sont versées dans les régimes. Ces régimes sont administrés par des comités de retraite composés de représentants des employeurs, d'employés et de retraités. Les comités de retraite sont chargés de l'administration des régimes et de l'élaboration de la stratégie de placement.

Les régimes sont des régimes de fin de carrière basés sur la moyenne des cinq meilleures années de salaire. Ces régimes ne comportent aucune clause d'indexation.

Ces régimes de retraite correspondent à des régimes à prestations définies et représentent des régimes auxquels la mutuelle participe et pour lesquels elle s'engage formellement sur un niveau de prestations et assume donc le risque actuariel et le risque de placement. Comme les modalités de fonctionnement des régimes font en sorte que l'évolution future des salaires aura une incidence sur le montant des prestations futures, le coût des prestations et la juste valeur de l'obligation au titre des régimes à prestations définies sont généralement déterminés à partir de calculs actuariels selon la méthode des unités de crédit projetées. Ces calculs sont effectués à partir des hypothèses les plus probables concernant principalement le rendement prévu des placements des régimes et le taux d'actualisation de l'obligation des régimes, mais aussi, et dans une moindre importance, la progression des salaires, l'âge de départ à la retraite des salariés et le taux de mortalité. Les frais d'administration des régimes sont payables directement par les employeurs. Les frais de gestion des actifs des régimes sont payables directement par les régimes.

En 2022, une entente a été conclue entre les gestionnaires des régimes de retraite et une compagnie d'assurance pour procéder au transfert des prestations liées aux services rendus par des retraités des régimes. La somme transférée, pour l'ensemble du Groupe Promutuel Fédération de sociétés mutuelles d'assurance générale et les sociétés mutuelles membres du Groupe, totalise 40 000 \$ à titre d'actifs à la compagnie d'assurance pour la cession d'une partie des prestations des retraités. Cependant, ces transactions ne constituent pas une liquidation car les régimes de retraite conservent une obligation juridique envers les retraités.

Un actuaire indépendant procède à l'analyse des données individuelles concernant les participants aux régimes. Il détermine le niveau de cotisation minimum selon les résultats de son examen. Selon la Loi sur les régimes complémentaires de retraite, les employeurs doivent effacer tout déficit actuariel de capitalisation au plus tard 10 ans après la date de la dernière évaluation actuarielle.

La Société évalue ses obligations au titre des prestations définies pour l'année en cours à partir des évaluations actuarielles produites en date du 31 décembre 2019. Les prochaines évaluations actuarielles devront être produites en date du 31 décembre 2022.

Notes afférentes aux états financiers

Exercice terminé le 31 décembre 2022

(en milliers de dollars canadiens, sauf indication contraire)

10 RÉGIMES DE RETRAITE (SUITE)

La charge des régimes de retraite est la suivante :

	2022	2021
Au résultat net		
Coût des services courants (employeur)	795 \$	854 \$
Frais d'administration des régimes	46	47
Intérêt net sur financement des régimes	75	125
Charge au résultat net	916	1 026
Aux autres éléments du résultat étendu		
Déficit (excédent) des rendements des actifs, à l'exclusion des montants inclus dans l'intérêt net sur le financement des régimes	3 644	(757)
Pertes (gains) actuariel(s)les découlant des modifications dans les hypothèses		
- démographiques	(8)	(8)
- financières	(7 675)	(2 085)
- autres	1	(11)
Variation de l'effet du plafonnement de l'actif net au titre des prestations définies	1 468	
Charge (économie) aux autres éléments du résultat étendu	(2 570)	(2 861)
Charge (économie) de l'exercice au résultat étendu	(1 654) \$	(1 835) \$
Rapprochement de la capitalisation des régimes		
Actif des régimes		
Juste valeur de l'actif des régimes au début de l'exercice	24 439 \$	23 530 \$
Rendement réel de l'actif des régimes	(2 922)	1 345
Cotisations de l'employeur	410	381
Cotisations salariales	382	355
Prestations versées et règlements	(876)	(1 172)
Transfert de régimes	(228)	
Juste valeur de l'actif des régimes à la fin de l'exercice	21 205 \$	24 439 \$
Obligation au titre des prestations définies		
Obligation au titre des prestations définies au début de l'exercice	26 745 \$	28 099 \$
Coût des services pour l'employeur (courants et passés)	795	854
Coût financier	797	713
Pertes (gains) actuariel(s)les découlant des modifications dans les hypothèses	(7 682)	(2 104)
Cotisations salariales	382	355
Prestations versées et règlements	(876)	(1 172)
Transfert de régimes	(228)	
Juste valeur de l'obligation au titre des prestations définies à la fin de l'exercice	19 933 \$	26 745 \$
Effet du plafonnement de l'actif net au titre des prestations définies	1 468	
Actif (passif) au titre des régimes de retraite	(196) \$	(2 306) \$
Présenté aux bilans :		
Actif au titre des régimes de retraite	1 \$	288 \$
Passif au titre des régimes de retraite	(197) \$	(2 594) \$
L'actif des régimes est composé des éléments suivants :		
Placements cotés sur des marchés actifs		
Capitaux propres	6 149 \$	8 065 \$
Obligations	2 757	4 155
Biens immobiliers	4 453	4 643
Trésorerie	212	244
Rentes cédées en vertu d'un contrat d'assurance	7 634	7 332
Juste valeur de l'actif des régimes à la fin de l'année	21 205 \$	24 439 \$

Notes afférentes aux états financiers

Exercice terminé le 31 décembre 2022

(en milliers de dollars canadiens, sauf indication contraire)

10 RÉGIMES DE RETRAITE (SUITE)

	2022	2021
Le taux de rendement effectif des régimes est de :	(11.30) %	5.83 %

Les principales hypothèses utilisées pour l'évaluation de l'obligation et du coût au titre des régimes à prestations définies sont les suivantes (moyenne pondérée) :

	2022	2021
Taux d'actualisation	5.05 %	3.00 %
Taux d'augmentation de la rémunération	3.00 %	3.00 %

La table de mortalité utilisée en 2022 et 2021 est CPM 2014 avec projection selon échelle CPM-B publiée par l'Institut canadien des actuaires.

Sensibilité de l'obligation au titre des régimes à prestations définies

	2022	2021
Hausse de 1 %		
Modification du taux d'actualisation	(2 415) \$	(4 225) \$
Modification du taux d'augmentation de la rémunération	748 \$	1 273 \$
Baisse de 1 %		
Modification du taux d'actualisation	3 377 \$	5 646 \$
Modification du taux d'augmentation de la rémunération	(597) \$	(1 016) \$
Hausse d'une année de l'espérance de vie des retraités à 65 ans	512 \$	667 \$

Contributions prévues pour les prochains exercices

La Société estime devoir contribuer pour un montant de 422 \$ (393 \$ en 2021) à ses propres régimes de retraite à prestations définies au cours du prochain exercice.

La durée moyenne de l'obligation au titre des prestations définies à la fin de la période est de 14 ans (18 ans en 2021).

11 IMPÔTS SUR LE RÉSULTAT ÉTENDU ET IMPÔT DIFFÉRÉ

	2022	2021
Résultat avant impôts	4 993 \$	13 184 \$
Taux d'imposition de base fédéral et provincial	27 %	27 %
Charge d'impôt selon le taux de base	1 323 \$	3 494 \$
Augmentation (diminution) de l'impôt imputable aux éléments suivants :		
Revenus non imposables	(332)	(309)
Dépenses non déductibles	9	7
Amortissement de la clientèle non déductible		142
Ajustements des exercices antérieurs	51	
Autres	(73)	(11)
Total de la charge (économie) d'impôt au résultat	978 \$	3 323 \$

La charge d'impôt se détaille comme suit :

Total de la charge (économie) d'impôt au résultat net	978 \$	3 323 \$
Autres éléments du résultat étendu		
Éléments qui seront reclassés ultérieurement au résultat net		
Gains (pertes) non réalisé(e)s sur les actifs disponibles à la vente	(1 107)	1 730
Reclassement au résultat de l'exercice des pertes (gains) réalisé(e)s sur les actifs disponibles à la vente	(145)	(1 221)
Éléments qui ne seront pas reclassés ultérieurement au résultat net		
Gains (pertes) actuariel(le)s sur les régimes de retraite	681	758
Total de la charge (économie) d'impôt aux autres éléments du résultat étendu	(571)	1 267
Total de la charge (économie) d'impôt au résultat étendu	407 \$	4 590 \$

Notes afférentes aux états financiers

Exercice terminé le 31 décembre 2022
(en milliers de dollars canadiens, sauf indication contraire)

11 IMPÔTS SUR LE RÉSULTAT ÉTENDU ET IMPÔT DIFFÉRÉ (SUITE)

La charge d'impôt est répartie comme suit :

Impôt exigible		
Exercice courant	208 \$	4 392 \$
Ajustement des exercices antérieurs	15	(14)
	223	4 378
Impôt différé		
Exercice courant	148	235
Ajustement des exercices antérieurs	36	(23)
	184	212
Total de la charge (économie) d'impôt au résultat étendu	407 \$	4 590 \$

Tous les impôts différés relativement aux différences temporelles déductibles sont comptabilisés dans les états financiers. L'impôt différé est composé des écarts entre la valeur fiscale d'un actif ou d'un passif et sa valeur comptable au bilan. Ces écarts proviennent :

	Exercice terminé le 31 décembre 2022				
	Solde au 1 ^{er} janvier	Résultat net	Autres éléments du résultat étendu	Acquisition d'entreprise	Solde au 31 décembre
Actif (passif) d'impôt différé					
Actifs (passifs) des contrats de location	58 \$	2 \$	\$	\$	60 \$
Immobilisations corporelles	(238)	1			(237)
Immobilisations incorporelles	203	(2)			201
Provisions d'assurance ⁽¹⁾	319	374			693
Actif (passif) des régimes de retraite	611	122	(681)		52
Total de l'actif d'impôt différé	953 \$	497 \$	(681) \$	\$	769 \$

	Exercice terminé le 31 décembre 2021				
	Solde au 1 ^{er} janvier	Résultat net	Autres éléments du résultat étendu	Acquisition d'entreprise	Solde au 31 décembre
Actif (passif) d'impôt différé					
Actifs (passifs) des contrats de location	60 \$	(2) \$	\$	\$	58 \$
Immobilisations corporelles	(183)	(55)			(238)
Immobilisations incorporelles	(230)	433			203
Provisions d'assurance ⁽¹⁾	307	12			319
Actif (passif) des régimes de retraite	1 211	158	(758)		611
Total de l'actif d'impôt différé	1 165 \$	546 \$	(758) \$	\$	953 \$

(1) Les provisions d'assurance comprennent les provisions nettes pour sinistres en voie de règlement et les frais d'acquisition différés.

12 INFORMATION SUR LE RÉSULTAT ÉTENDU

	2022	2021
Le résultat étendu inclut les éléments suivants :		
Rémunération et charges sociales	12 709 \$	11 342 \$
Amortissement des immobilisations corporelles	529	521
Amortissement des immobilisations incorporelles	81	2 239
Amortissement des actifs au titre du droit d'utilisation	179	180
Pertes (gains) sur disposition d'immobilisations corporelles		2

Notes afférentes aux états financiers

Exercice terminé le 31 décembre 2022

(en milliers de dollars canadiens, sauf indication contraire)

13 ÉTAT DES FLUX DE TRÉSORERIE

Au cours de l'exercice, les flux de trésorerie découlant des intérêts, des dividendes, de la taxe sur primes et des impôts sur le résultat sont les suivants :

	2022	2021
Dividendes perçus	1 204 \$	637 \$
Intérêts perçus	854 \$	755 \$
Intérêts payés (encaissés) sur financement des régimes de retraite	75 \$	125 \$
Taxes sur primes payées	2 154 \$	2 022 \$
Impôts exigibles (encaissés) payés	6 081 \$	3 405 \$

14 PLACEMENTS

	2022		2021	
	Valeur comptable	Juste valeur	Valeur comptable	Juste valeur
DISPONIBLES À LA VENTE				
Titres de participation				
Actions ordinaires	15 398 \$	15 398 \$	15 330 \$	15 330 \$
Fonds mutuels	400	400		
Sociétés en commandite				
Fonds de titres de créances	33 704	33 704	37 345	37 345
Fonds de titres de capitaux propres	13 153	13 153	15 434	15 434
Fonds de capitalisation	1 215	1 215	1 194	1 194
Promutuel Réassurance — Participation au capital	331	331	331	331
Fonds de garantie Groupe Promutuel Fédération				
Participation au capital	245	245	245	245
	64 446	64 446	69 879	69 879
À LA JUSTE VALEUR PAR LE BIAIS DU RÉSULTAT NET				
Actions privilégiées	12 983	12 983	15 589	15 589
	77 429 \$	77 429 \$	85 468 \$	85 468 \$

15 GAINS ET PERTES NON RÉALISÉS SUR LES ACTIFS DISPONIBLES À LA VENTE

	2022			
	Coût amorti	Gains non réalisés	Pertes non réalisées	Juste valeur
Actions ordinaires	13 316 \$	2 940 \$	858 \$	15 398 \$
Fonds mutuels	495		95	400
Sociétés en commandite				
Fonds de titres de créances	34 134	215	645	33 704
Fonds de titres de capitaux propres	12 230	923		13 153
Fonds de capitalisation	1 035	180		1 215
Promutuel Réassurance	331			331
Fonds de garantie Groupe Promutuel Fédération	245			245
	61 786 \$	4 258 \$	1 598 \$	64 446 \$
	2021			
	Coût amorti	Gains non réalisés	Pertes non réalisées	Juste valeur
Actions ordinaires	13 297 \$	2 304 \$	271 \$	15 330 \$
Sociétés en commandite				
Fonds de titres de créances	35 472	1 873		37 345
Fonds de titres de capitaux propres	12 112	3 322		15 434
Fonds de capitalisation	1 036	158		1 194
Promutuel Réassurance	331			331
Fonds de garantie Groupe Promutuel Fédération	245			245
	62 493 \$	7 657 \$	271 \$	69 879 \$

Notes afférentes aux états financiers

Exercice terminé le 31 décembre 2022

(en milliers de dollars canadiens, sauf indication contraire)

15 GAINS ET PERTES NON RÉALISÉS SUR LES ACTIFS DISPONIBLES À LA VENTE (SUITE)

Comptabilisation d'une perte de valeur

Selon les normes IFRS, à la fin de l'exercice, la Société détermine s'il existe des indications objectives quant au fait que des instruments de capitaux propres disponibles à la vente aient pu subir une perte de valeur. Une indication objective pour un instrument de capitaux propres disponibles à la vente inclut, entre autres, une baisse importante ou prolongée de la juste valeur de l'instrument en dessous de son coût.

Classement des pertes de valeur des instruments de capitaux propres	2022	2021
Moins de 25 % en dessous de la valeur comptable	361 \$	218 \$
Plus de 25 % en dessous de la valeur comptable et ayant moins de 24 mois	592	53
Total des pertes non réalisées sur les instruments de capitaux propres	953 \$	271 \$

16 PRIMES À RECEVOIR

Primes à recevoir	2022	2021
Agents et courtiers		
Moins de 90 jours	260 \$	226 \$
Membres		
Moins de 90 jours	498	487
90 jours et plus	31	27
Primes échelonnées	22 734	20 816
	23 523	21 556
Provision pour mauvaises créances	(30)	(30)
	23 493 \$	21 526 \$

La Société considère que la provision pour mauvaises créances, déterminée sur la base de la tendance historique, couvre le risque de défaut de paiement des clients. La valeur comptable des primes à recevoir dont le délai de perception est supérieur à 90 jours constitue un risque de défaut de crédit.

La mauvaise créance de l'exercice est de 10 \$ (5 \$ en 2021) et est inscrite dans les frais d'opérations.

17 FRAIS REPORTÉS

	2022	2021
Solde au 1 ^{er} janvier	2 667 \$	2 491 \$
Amortissement	(2 667)	(2 491)
Frais reportés de l'exercice	2 879	2 667
Solde	2 879 \$	2 667 \$

18 ACTIFS AU TITRE DU DROIT D'UTILISATION

La Société a conclu des contrats de location visant la location d'espaces de bureaux. Ce loyer exige que la Société effectue des paiements additionnels variables liés aux taxes municipales et autres frais assumés par le propriétaire. Ces montants sont versés en sus des montants liés aux obligations locatives au bilan.

De l'information additionnelle concernant l'obligation locative est présentée à la Note 25.

Coût	2022				Solde au 31 décembre
	Solde au 1 ^{er} janvier	Ajout	Cession	Modifications contrats	
Bâtisse	2 064 \$	\$	\$	\$	2 064 \$
Amortissement cumulé		Amortissement	Cession		
Bâtisse	493 \$	179 \$	\$	\$	672 \$
Valeur nette comptable	1 571 \$				1 392 \$

Notes afférentes aux états financiers

Exercice terminé le 31 décembre 2022

(en milliers de dollars canadiens, sauf indication contraire)

18 ACTIFS AU TITRE DU DROIT D'UTILISATION (SUITE)

Coût	2021				
	Solde au 1 ^{er} janvier	Ajout	Cession	Modifications contrats	Solde au 31 décembre
Bâtisse	2 040 \$	\$	\$	24 \$	2 064 \$
Amortissement cumulé		Amortissement	Cession		
Bâtisse	313 \$	180 \$	\$	\$	493 \$
Valeur nette comptable	1 727 \$				1 571 \$

19 IMMOBILISATIONS CORPORELLES

Coût	2022			
	Solde au 1 ^{er} janvier	Acquisition	Cession	Solde au 31 décembre
Terrain et bâtisse	7 508 \$	10 \$	\$	7 518 \$
Améliorations locatives	1 422	1		1 423
Mobilier-équipement	975	2		977
Informatique	458	59		517
Génératrice	229			229
Aménagement de terrain	262			262
Automobile	80			80
Total du coût	10 934 \$	72 \$	\$	11 006 \$
Amortissement cumulé		Amortissement	Cession	
Bâtisse	1 922 \$	181 \$	\$	2 103 \$
Améliorations locatives	175	143		318
Mobilier-équipement	611	74		685
Informatique	289	63		352
Génératrice	153	19		172
Aménagement de terrain	140	27		167
Automobile	6	22		28
Total de l'amortissement cumulé	3 296 \$	529 \$	\$	3 825 \$
Valeur nette comptable				
Terrain et bâtisse	5 586 \$			5 415 \$
Améliorations locatives	1 247			1 105
Mobilier-équipement	364			292
Informatique	169			165
Génératrice	76			57
Aménagement de terrain	122			95
Automobile	74			52
Valeur nette comptable	7 638 \$			7 181 \$

Notes afférentes aux états financiers

Exercice terminé le 31 décembre 2022

(en milliers de dollars canadiens, sauf indication contraire)

19 IMMOBILISATIONS CORPORELLES (SUITE)

Coût	2021			
	Solde au 1 ^{er} janvier	Acqui- sition	Cession	Solde au 31 décembre
Terrain et bâtisse	7 408 \$	100 \$	\$	7 508 \$
Améliorations locatives	1 365	57		1 422
Mobilier-équipement	961	14		975
Informatique	411	61	14	458
Génératrice	229			229
Aménagement de terrain	262			262
Automobile		80		80
Total du coût	10 636 \$	312 \$	14 \$	10 934 \$
		Amortis- sement	Cession	
Amortissement cumulé				
Bâtisse	1 741 \$	181 \$	\$	1 922 \$
Améliorations locatives	34	141		175
Mobilier-équipement	524	87		611
Informatique	244	57	12	289
Génératrice	130	23		153
Aménagement de terrain	114	26		140
Automobile		6		6
Total de l'amortissement cumulé	2 787 \$	521 \$	12 \$	3 296 \$
Valeur nette comptable				
Terrain et bâtisse	5 667 \$			5 586 \$
Améliorations locatives	1 331			1 247
Mobilier-équipement	437			364
Informatique	167			169
Génératrice	99			76
Aménagement de terrain	148			122
Automobile				74
Valeur nette comptable	7 849 \$			7 638 \$

20 IMMOBILISATIONS INCORPORELLES

Coût	2022			
	Solde au 1 ^{er} janvier	Acqui- sition	Cession	Solde au 31 décembre
Clientèle	16 632 \$	(113) \$	\$	16 519 \$
Logiciel	13			13
Total du coût	16 645 \$	(113) \$		16 532 \$
		Amortis- sement	Cession	
Amortissement cumulé				
Clientèle	16 229 \$	80 \$	\$	16 309 \$
Logiciel	9	1		10
Total de l'amortissement cumulé	16 238 \$	81 \$		16 319 \$
Valeur nette comptable				
Clientèle	403 \$			210 \$
Logiciel	4			3
Valeur nette comptable	407 \$			213 \$

Notes afférentes aux états financiers

Exercice terminé le 31 décembre 2022

(en milliers de dollars canadiens, sauf indication contraire)

20 IMMOBILISATIONS INCORPORELLES (SUITE)

Coût	2021			
	Solde au 1 ^{er} janvier	Acqui- sition	Cession	Solde au 31 décembre
Clientèle	16 170 \$	462 \$		\$ 16 632 \$
Logiciel	13			13
Total du coût	16 183 \$	462 \$		\$ 16 645 \$
		Amortis- sement	Cession	
Amortissement cumulé				
Clientèle	13 992 \$	2 237 \$		\$ 16 229 \$
Logiciel	7	2		9
Total de l'amortissement cumulé	13 999 \$	2 239 \$		\$ 16 238 \$
Valeur nette comptable				
Clientèle	2 178 \$			403 \$
Logiciel	6			4
Valeur nette comptable	2 184 \$			407 \$

Notes afférentes aux états financiers

Exercice terminé le 31 décembre 2022
(en milliers de dollars canadiens, sauf indication contraire)

21 PROVISION POUR SINISTRES EN VOIE DE RÈGLEMENT

La provision pour sinistres en voie de règlement ainsi que la part du réassureur à cet égard constituent des estimations qui peuvent subir des variations importantes dans l'année. Ces variations sont imputables à des événements touchant le règlement ultime des sinistres, mais qui ne sont pas encore survenus et qui ne se réaliseront peut-être pas avant un certain temps. Ces variations peuvent être aussi causées par de l'information supplémentaire concernant les sinistres, des changements à l'interprétation des contrats par les tribunaux ou des écarts importants par rapport aux tendances historiques sur le plan de la gravité ou de la fréquence des sinistres. Les estimations sont principalement fondées sur l'expérience de la Société. Les méthodes d'estimation utilisées produisent, de l'avis de la Société, des résultats raisonnables compte tenu des données actuellement connues.

Ces estimations sont ensuite actualisées de manière à tenir compte de la valeur temporelle de l'argent. Le taux d'intérêt utilisé pour actualiser la provision est fondé sur le rendement prévu par la Société à l'égard de son portefeuille de placement en appariement avec sa provision et en tenant compte de la durée de chacun de ses actifs appariés.

Le montant actualisé de la provision pour sinistres en voie de règlement reflète les hypothèses quant aux revenus de placement futur, aux flux de trésorerie prévus et à la constitution des provisions pour détérioration des résultats. Puisque les estimations relatives aux provisions de sinistres sont assujetties à l'incertitude relative à la mesure, la Société inclut des provisions pour écarts défavorables dans ses hypothèses d'évaluation. L'inclusion de provisions pour écarts défavorables est conforme aux normes actuarielles canadiennes. Elles permettent de s'assurer que les montants du passif actuariel sont suffisants pour régler les prestations futures.

La provision pour sinistres en voie de règlement est composée de :	Provision brute	Part du Réassureur	Provision nette
Provision pour sinistres non déclarés au 31 décembre 2022			
Provision	1 335 \$	81 \$	1 254 \$
Effet de l'actualisation au taux de 4.37 %	(520)	(94)	(426)
Provision pour écarts défavorables	1 201	163	1 038
Total de la provision pour sinistres non déclarés	2 016	150	1 866
Provision pour sinistres déclarés au 31 décembre 2022	14 595	3 004	11 591
Provision au 31 décembre 2022	16 611 \$	3 154 \$	13 457 \$
Provision pour sinistres non déclarés au 31 décembre 2021			
Provision	950 \$	174 \$	776 \$
Effet de l'actualisation au taux de 1.81 %	(187)	(45)	(142)
Provision pour écarts défavorables	941	149	792
Total de la provision pour sinistres non déclarés	1 704	278	1 426
Provision pour sinistres déclarés au 31 décembre 2021	11 271	2 334	8 937
Provision au 31 décembre 2021	12 975 \$	2 612 \$	10 363 \$
L'évolution de la provision des sinistres en voie de règlement est la suivante :			
	Provision brute	Part du Réassureur	Provision nette
Provision au 1er janvier 2021	16 416 \$	5 219 \$	11 197 \$
Sinistres et frais de règlement de l'année 2021	28 316	4 811	23 505
Variation de la provision pour les années antérieures à 2021	(4 161)	(2 175)	(1 986)
Effet de l'actualisation en 2021	(70)	4	(74)
Total des sinistres subis pour l'exercice au 31 décembre 2021	24 085	2 640	21 445
Sinistres versés au cours de l'exercice 2021	(27 526)	(5 247)	(22 279)
Provision au 31 décembre 2021	12 975	2 612	10 363
Sinistres et frais de règlement de l'année 2022	35 908	4 376	31 532
Variation de la provision pour les années antérieures à 2022	(2 105)	(873)	(1 232)
Effet de l'actualisation en 2022	(333)	(49)	(284)
Total des sinistres subis pour l'exercice au 31 décembre 2022	33 470	3 454	30 016
Sinistres versés au cours de l'exercice 2022	(29 834)	(2 912)	(26 922)
Provision au 31 décembre 2022	16 611 \$	3 154 \$	13 457 \$

Notes afférentes aux états financiers

Exercice terminé le 31 décembre 2022
(en milliers de dollars canadiens, sauf indication contraire)

21 PROVISION POUR SINISTRES EN VOIE DE RÈGLEMENT (SUITE)

La méthode de détermination de la provision pour les sinistres en voie de règlement est la même que celle utilisée lors de l'exercice précédent.

Le tableau suivant présente l'évolution des provisions de sinistres en voie de règlement par année de survenance des sinistres. Cette évaluation est fondée sur le règlement de la provision initiale, net de l'attribution d'une portion des revenus générés par les placements en appariement avec la provision.

Évolution de la provision brute - par année de survenance										
	2021	2020	2019	2018	2017	2016	2015	2014	2013	2012
Provision initiale brute	6 617	11 862	10 851	7 748	6 392	7 836	1 978	3 241	2 665	1 247
Évolution de la provision :										
Après 1 an	5 827	8 164	9 185	6 870	7 285	6 934	1 894	2 576	2 358	945
Après 2 ans		7 572	9 280	6 859	6 182	6 684	1 536	2 466	2 401	889
Après 3 ans			8 654	6 523	6 338	6 606	1 468	2 477	2 459	913
Après 4 ans				6 603	6 274	5 737	1 347	2 379	2 485	917
Après 5 ans					5 950	5 350	1 303	2 621	2 277	806
Après 6 ans						4 454	1 313	2 587	2 613	801
Après 7 ans							1 307	2 587	2 706	801
Après 8 ans								2 587	2 577	801
Après 9 ans									2 667	801
Après 10 ans										801
Suffisance (insuffisance) cumulative en % de la provision initiale	12%	36%	20%	15%	7%	43%	34%	20%	0%	36%

Les provisions brutes initiales des dix dernières années ont une moyenne de suffisance de 22 %.

Évolution de la provision nette - par année de survenance										
	2021	2020	2019	2018	2017	2016	2015	2014	2013	2012
Provision initiale nette	5 662	7 482	7 064	6 692	4 731	4 217	1 375	1 795	1 804	1 012
Évolution de la provision :										
Après 1 an	4 856	5 680	6 256	5 949	5 177	3 753	1 369	1 504	1 565	758
Après 2 ans		5 674	6 412	5 904	4 909	3 555	934	1 399	1 621	728
Après 3 ans			5 913	5 635	5 075	3 340	797	1 477	1 680	751
Après 4 ans				5 714	4 957	3 283	699	1 361	1 705	750
Après 5 ans					4 743	3 092	658	1 331	1 688	671
Après 6 ans						2 857	667	1 298	1 720	666
Après 7 ans							660	1 299	1 716	667
Après 8 ans								1 298	1 661	666
Après 9 ans									1 658	666
Après 10 ans										666
Suffisance (insuffisance) cumulative en % de la provision initiale	14%	24%	16%	15%	0%	32%	52%	28%	8%	34%

Les provisions nettes initiales des dix dernières années ont une moyenne de suffisance de 22 %.

Notes afférentes aux états financiers

Exercice terminé le 31 décembre 2022

(en milliers de dollars canadiens, sauf indication contraire)

21 PROVISION POUR SINISTRES EN VOIE DE RÈGLEMENT (SUITE)

Sensibilité au développement des provisions

L'estimation de la provision pour les sinistres en voie de règlement se fonde sur diverses hypothèses. Le taux d'actualisation et la matérialisation de la provision pour les sinistres en voie de règlement sont deux variables importantes de l'évaluation.

La Société estime qu'une diminution de 1 % du taux d'actualisation de la provision pour les sinistres en voie de règlement diminuerait le résultat avant impôt de 104 \$ (86 \$ en 2021). L'augmentation de 1 % du taux d'actualisation de la provision pour les sinistres en voie de règlement augmenterait le résultat avant impôt de 101 \$ (83 \$ en 2021).

La Société estime qu'une augmentation de 5 % de la matérialisation de la provision pour les sinistres en voie de règlement diminuerait le résultat avant impôt de 745 \$ (659 \$ en 2021). Une diminution de 5 % de la matérialisation des sinistres en voie de règlement augmenterait le résultat de 774 \$ (662 \$ en 2021).

L'échéancier prévu du règlement de la provision pour les sinistres en voie de règlement s'établit ainsi :

31 décembre 2022						
	Moins d'un an	Un à trois ans	Trois à cinq ans	Cinq à dix ans	Plus de dix ans	Valeur au bilan
Provision au passif						
Biens	6 738 \$	117 \$	\$	\$	\$	6 855 \$
Responsabilité	2 765	2 795	770	33		6 363
Automobiles	3 115	263	15			3 393
Total	12 618 \$	3 175 \$	785 \$	33 \$		16 611 \$
Part du réassureur dans la provision à l'actif						
Biens	2 038 \$	28 \$	\$	\$	\$	2 066 \$
Responsabilité	282	300	25			607
Automobiles	451	28	2			481
Total	2 771 \$	356 \$	27 \$			3 154 \$
31 décembre 2021						
	Moins d'un an	Un à trois ans	Trois à cinq ans	Cinq à dix ans	Plus de dix ans	Valeur au bilan
Provision au passif						
Biens	5 036 \$	68 \$	\$	\$	\$	5 104 \$
Responsabilité	2 682	2 371	797	27		5 877
Automobiles	1 884	110				1 994
Total	9 602 \$	2 549 \$	797 \$	27 \$		12 975 \$
Part du réassureur dans la provision à l'actif						
Biens	1 722 \$	19 \$	\$	\$	\$	1 741 \$
Responsabilité	312	369	182			863
Automobiles	8					8
Total	2 042 \$	388 \$	182 \$			2 612 \$

22 PRIMES NON GAGNÉES

Le rapprochement de la provision pour les primes non gagnées est composé de :

	Primes non gagnées		
	Brutes	Part du réassureur	Nettes
Solde au 1er janvier 2021	30 858 \$	3 539 \$	27 319 \$
Primes souscrites	64 877	10 226	54 651
Primes gagnées au cours de l'exercice	(63 317)	(9 345)	(53 972)
Primes non gagnées au 31 décembre 2021	32 418 \$	4 420 \$	27 998 \$
Primes souscrites	69 884 \$	15 417 \$	54 467 \$
Primes gagnées au cours de l'exercice	(67 328)	(13 314)	(54 014)
Primes non gagnées au 31 décembre 2022	34 974 \$	6 523 \$	28 451 \$

Notes afférentes aux états financiers

Exercice terminé le 31 décembre 2022

(en milliers de dollars canadiens, sauf indication contraire)

23 COMMISSIONS DE RÉASSURANCE NON GAGNÉES

	2022	2021
Solde au 1 ^{er} janvier	1 547 \$	1 239 \$
Amortissement de l'exercice	(1 547)	(1 239)
Commissions de réassurance non gagnées de l'exercice	2 283	1 547
Solde	2 283 \$	1 547 \$

24 FRAIS COURUS ET AUTRES FOURNISSEURS

	2022	2021
Membres	345 \$	5 255 \$
Rémunération et charges sociales	1 377	1 316
Acquisition d'immobilisations corporelles	8	1
Taxes de vente	2 373	2 175
Autres	2 896	2 049
	6 999 \$	10 796 \$

25 OBLIGATIONS LOCATIVES

Le tableau suivant présente les montants totaux des paiements minimaux futurs non actualisés à effectuer en vertu des contrats de location.

	2022	2021
Montant courant à moins d'un an	223 \$	223 \$
Montant non courant		
Un an à trois ans	451 \$	445 \$
Quatre ans à cinq ans	489	472
Six ans à dix ans	672	916

La Société n'est pas exposée à un risque de liquidité important à l'égard de ses obligations locatives.

Le tableau suivant présente les montants comptabilisés dans les frais d'opération et qui n'ont pas été pris en compte dans l'évaluation de l'obligation locative à la suite de la décision de la Société de se prévaloir de l'exemption pour certains types de contrats de location.

	2022	2021
Dépenses de location		
Contrats de location dont le bien sous-jacent est de faible valeur	2	3
Paiements de loyers variables	153	134
	155 \$	137 \$

Les sorties de trésorerie totales des contrats de location pour l'exercice terminé le 31 décembre 2022 se sont élevées à 377 \$ (357 \$ en 2021).

26 PARTS SOCIALES

Selon la Loi sur les assureurs et en conformité avec le règlement intérieur commun, le capital social de la Société est illimité. Sous l'ancienne législation, la Société était autorisée à émettre 1 000 000 de parts sociales, rachetables au gré du détenteur, sans droit de vote, d'une valeur nominale de 5 dollars chacune. Au 31 décembre 2022, la Société a 25 771 parts sociales émises (25 771 en 2021).

27 PARTS PRIVILÉGIÉES

Autorisées

Nombre illimité de parts de catégorie « A », sans droit de vote, rachetables au gré de l'émetteur, à l'exception du fonds de garantie Groupe Promutuel Fédération qui a un droit de rachat conformément à la Loi sur les assureurs, intérêts annuels de rangs prioritaires et cumulatifs au taux maximum annuel sur les Obligations à taux fixe du Québec 10 ans majoré de 3 %, d'une valeur nominale de 100 dollars chacune :

La Société n'a aucune part de catégorie "A" d'émise.

Notes afférentes aux états financiers

Exercice terminé le 31 décembre 2022

(en milliers de dollars canadiens, sauf indication contraire)

28 RÉSERVE POUR LA RISTOURNE COMMUNAUTAIRE

La Société a décidé de constituer une réserve pour la ristourne communautaire. Au cours de l'exercice 2022, la Société a affecté un montant de 300 \$ (300 \$ en 2021) à cette réserve. Au cours de l'exercice, la Société n'a déclaré et versé aucune ristourne communautaire (220 \$ en 2021) provenant de cette réserve.

29 CUMUL DES AUTRES ÉLÉMENTS DU RÉSULTAT ÉTENDU

	2022	2021
Placements disponibles à la vente		
Gains non réalisés	4 258 \$	7 657 \$
Pertes non réalisées	(1 598)	(271)
	2 660	7 386
Impôts afférents	(705)	(1 958)
	1 955	5 428
Gains (pertes) actuariel(le)s sur les régimes de retraite	2 107	(463)
Impôts afférents	(563)	118
	1 544	(345)
Cumul des autres éléments du résultat étendu	3 499 \$	5 083 \$

30 GESTION DU CAPITAL

La Société définit son capital comme l'ensemble des éléments qui sont présentés dans les capitaux propres.

La gestion du capital de la Société est effectuée de façon à préserver un capital adéquat afin de permettre un développement optimal. Elle vise également à respecter les exigences en matière de capital dictées par l'Autorité des marchés financiers. Les politiques et les procédures de la Société sont établies afin de gérer et de limiter les risques auxquels la Société est exposée. Le conseil d'administration de la Société a approuvé une politique de gestion du capital. La conformité à cette politique fait l'objet d'un suivi périodique.

La Société est tenue, par la Loi sur les assureurs du Québec, de respecter des exigences en matière de capital. L'Autorité des marchés financiers exige que la Société établisse un niveau cible interne de capital reflétant son profil de risque et qu'elle se conforme à un test de capital minimum (TCM). Le niveau cible dont la Société s'est dotée, supporté par un rapport produit par l'actuaire de la Société portant sur l'examen de la santé financière, est de maintenir un test de capital minimum supérieur à 185 % (180 % en 2021).

Au 31 décembre 2022, le TCM de la Société répond aux exigences réglementaires et est composé des montants suivants :

	2022	2021
Capital disponible	66 442 \$	63 551 \$
Capital requis	14 975	14 810
Excédent du capital disponible sur le capital requis	51 467	48 741
Capital excédentaire au niveau cible de la Société	38 738 \$	36 893 \$
Ratio du capital disponible sur le capital requis (TCM)	444 %	429 %

31 ENGAGEMENTS ET ÉVENTUALITÉS

A) Engagements

Voir la Note 25 pour le détail des engagements des contrats de location.

La Société a signé des ententes de partenariat et s'est engagée à investir la somme de 310 \$ au cours des 5 prochains exercices à titre de commandites avec divers partenaires. De cette somme, 179 \$ sera versé au cours de la prochaine année.

B) Éventualités

La Société est sujette à certains litiges dans le cours normal de ses affaires. La direction de la Société est d'avis que la Société a établi des provisions adéquates pour couvrir les pertes éventuelles relativement à ces poursuites.

Notes afférentes aux états financiers

Exercice terminé le 31 décembre 2022
(en milliers de dollars canadiens, sauf indication contraire)

32 INCIDENCE DES PROGRAMMES DE RÉASSURANCE SUR LE RÉSULTAT

PROGRAMME DE CESSIION DE RÉASSURANCE

Dans le cours normal des affaires, la Société réassure certains risques auprès de son réassureur en vue de limiter sa responsabilité en cas de sinistres ou d'une série de sinistres résultant d'un même événement. L'incidence de la cession de la réassurance sur le résultat étendu de la Société est la suivante :

	2022	2021
Cession de prime au réassureur	(13 314) \$	(9 345) \$
Recouvrement de sinistre du réassureur	3 454	2 640
Commissions de réassurance	5 382	2 638
	(4 478)	(4 067)
Ristourne du réassureur	868	295
Augmentation (diminution) du résultat avant impôts	(3 610) \$	(3 772) \$

33 CONCENTRATION DU RISQUE D'ASSURANCE

Renseignements géographiques

Les activités d'assurance se déroulent exclusivement dans la province de Québec. La majorité des polices de la Société sont concentrées dans le territoire établi par Groupe Promutuel Fédération de sociétés mutuelles d'assurance générale.

Principaux clients

Les produits de la Société sont issus de nombreux titulaires de police. Aucun titulaire ne génère plus de 10 % du total des produits.

Les primes souscrites par secteur d'activité sont les suivantes :

	2022	2021
Primes directes souscrites		
Automobiles	26 791 \$	26 082 \$
Biens et responsabilité	43 093	38 795
Total des primes souscrites	69 884 \$	64 877 \$

Les primes nettes gagnées par secteur d'activité sont les suivantes :

	2022	2021
Primes directes nettes gagnées		
Automobiles	25 735 \$	25 251 \$
Biens et responsabilité	28 279	28 721
Total des primes nettes gagnées	54 014 \$	53 972 \$

34 SENSIBILITÉ AUX RISQUES D'ASSURANCE PAR SECTEUR

Taux bruts	2022			2021		
	Taux sinistres bruts	Taux frais bruts	Taux combinés bruts	Taux sinistres bruts	Taux frais bruts	Taux combinés bruts
Primes directes						
Automobiles	62 %	-	-	43 %	-	-
Biens et responsabilité	42 %	-	-	34 %	-	-
Total	50 %	34 %	84 %	38 %	33 %	71 %

Taux nets	2022			2021		
	Taux sinistres nets	Taux frais nets	Taux combinés nets	Taux sinistres nets	Taux frais nets	Taux combinés nets
Primes directes						
Automobiles	62 %	-	-	44 %	-	-
Biens et responsabilité	50 %	-	-	36 %	-	-
Total	56 %	33 %	89 %	40 %	34 %	74 %

Notes afférentes aux états financiers

Exercice terminé le 31 décembre 2022

(en milliers de dollars canadiens, sauf indication contraire)

34 SENSIBILITÉ AUX RISQUES D'ASSURANCE PAR SECTEUR (SUITE)

Au 31 décembre 2022, la Société évalue qu'une modification du taux de sinistres nets ou du taux des frais nets aurait l'effet suivant sur le résultat net :

	Exercice terminé le 31 décembre 2022		
	Diminution du résultat		
	Avant impôts	Impôts	Net
Augmentation de 5 % du taux des sinistres nets sur les primes directes			
Automobiles	1 287 \$	341 \$	946 \$
Biens et responsabilité	1 414	375	1 039
Total	2 701 \$	716 \$	1 985 \$
Augmentation de 1 % du taux de frais nets total	540 \$	143 \$	397 \$
	Exercice terminé le 31 décembre 2021		
	Diminution du résultat		
	Avant impôts	Impôts	Net
Augmentation de 5 % du taux de sinistres nets sur les primes directes			
Automobiles	1 263 \$	335 \$	928 \$
Biens et responsabilité	1 436	380	1 056
Total	2 699 \$	715 \$	1 984 \$
Augmentation de 1 % du taux de frais nets total	540 \$	143 \$	397 \$

Une diminution du même pourcentage aurait l'effet inverse sur le résultat net de la Société.

35 GESTION DES RISQUES

Dans le cadre de ses activités, la Société est exposée à différents risques qui constituent des facteurs indissociables de son développement et de la poursuite des activités. Une gestion efficace des risques est un processus continu, dynamique et évolutif reposant sur l'identification des risques auxquels la Société est exposée, leur compréhension, leur évaluation, leur quantification, ainsi que le contrôle et l'atténuation de ceux-ci. La gestion des risques est constituée d'un ensemble de politiques approuvées par le conseil d'administration. Ces politiques sont révisées périodiquement.

Cadre de gestion intégrée des risques

Pour atteindre les objectifs qu'elle a établis en matière de gestion des risques, la Société dispose d'un cadre de gestion couvrant l'ensemble des risques auxquels elle est exposée et dont la mise en œuvre est assurée par divers intervenants et comités. Le conseil d'administration est responsable de déterminer les niveaux de tolérance aux risques. Il doit également approuver le développement, la révision et la mise en place des politiques requises pour surveiller et contrôler les risques. Le comité de gestion des risques met en place des pratiques de gestion intégrée des risques adaptées au profil et à l'appétit pour le risque de la Société, tout en s'assurant qu'elles soient mises en œuvre de façon efficace et efficiente.

Le comité d'audit s'assure de l'efficacité des politiques et des pratiques en gestion intégrée des risques et de leur cohérence avec l'appétit pour le risque de la Société. Ce comité est responsable de la mise à jour et du suivi des politiques auprès du conseil d'administration et doit s'assurer que les actions posées par la Société sont conformes aux politiques. La direction générale propose les politiques et les procédures requises à l'encadrement des activités de la Société et s'assure de leur mise en application. Ces politiques doivent être adaptées au profil de risque et au plan stratégique de la Société.

1) Risques financiers

Les risques les plus importants que la Société doit gérer à l'égard des instruments financiers sont les suivants :

A) Risque de marché

Le risque de marché est le risque que la valeur d'un instrument financier fluctue et entraîne une perte en raison des variations des facteurs de marché tels que les taux d'intérêts, les taux de change et le cours des actions.

La politique de placement de la Société définit les objectifs, la répartition, les contraintes, les responsabilités ainsi que les critères d'évaluation de la performance. La conformité à cette politique fait l'objet d'un suivi périodique.

Notes afférentes aux états financiers

Exercice terminé le 31 décembre 2022

(en milliers de dollars canadiens, sauf indication contraire)

35 GESTION DES RISQUES (SUITE)

Les analyses de sensibilité ne comprennent pas l'incidence de la variation des risques liés aux régimes de retraite de la Société.

i) Risque de taux d'intérêt

Un risque de taux d'intérêt existe lorsqu'un actif financier est investi dans un instrument financier portant intérêt à taux fixe. Ces actifs financiers sont exposés au risque que la valeur des instruments financiers portant intérêt varie en raison de la fluctuation des taux d'intérêt du marché.

De plus, les fluctuations de taux d'intérêts modifient l'évaluation de la valeur de la provision des sinistres en voie de règlement. Cette évaluation est effectuée selon le taux de rendement prévu des actifs détenus en appariement.

Au 31 décembre 2022, la Société estime qu'une variation de 1 %, toutes les autres variables restant constantes, aurait l'effet suivant sur le résultat étendu de la Société :

	2022	2021
Augmentation de 1 % du taux d'intérêt		
Résultat net	221 \$	205 \$
Autres éléments du résultat étendu	(1 569)	(1 541)
Avoir des membres	(1 348) \$	(1 336) \$

Une diminution de 1 % du taux d'intérêt aurait l'effet inverse sur le résultat étendu de la Société.

Pour gérer le risque de fluctuation de taux d'intérêt, la Société est dotée d'une politique de placement approuvée par son conseil administration, qui prévoit l'appariement de ses éléments d'actif et de passif. Les placements de la Société doivent respecter la structure de ses engagements financiers.

ii) Risque de change

Le risque de change est le risque que la valeur d'un instrument financier libellé en devises étrangères fluctue en raison de la variation des taux de change.

Les opérations de la Société sont effectuées en totalité en devises canadiennes, à l'exception de 932 \$ (1 782 \$ en 2021) d'actifs investis en devises étrangères. Au 31 décembre 2022, la Société estime qu'une augmentation de 10 % du taux de change des devises étrangères par rapport au dollar canadien, toutes les autres variables restant constantes, engendrerait une diminution de 68 \$ (131 \$ en 2021) du résultat étendu et des capitaux propres. Une diminution de 10 % du taux de change représente une somme équivalente à l'effet inverse.

iii) Risque de marché boursier

Le risque de marché boursier est le risque que la valeur des instruments financiers varie par suite des fluctuations des prix du marché. Ces fluctuations peuvent être attribuables à des facteurs spécifiques à l'émetteur ou à des facteurs influant sur tous les instruments négociés sur un marché. Le risque maximum découlant des instruments financiers est équivalent à leur juste valeur. La Société gère ce risque par une diversification des titres détenus.

Au 31 décembre 2022, la Société estime qu'une hausse de 10 % du cours des actions, toutes les autres variables restant constantes, augmenterait le résultat étendu et l'avoir des membres de 3 082 \$ (3 407 \$ en 2021). Une diminution de 10 % aurait l'effet équivalent à l'inverse.

B) Risque de liquidité

Le risque de liquidité est le risque que les sources de liquidité deviennent insuffisantes pour respecter les versements prévus sur les passifs financiers. Afin de gérer ses exigences de trésorerie, la Société conserve les liquidités nécessaires en conformité avec sa politique de placement et en appariement avec ses engagements inscrits aux passifs. De plus, la Société conserve des titres facilement négociables pour pallier tout risque de liquidité.

Notes afférentes aux états financiers

Exercice terminé le 31 décembre 2022
(en milliers de dollars canadiens, sauf indication contraire)

35 GESTION DES RISQUES (SUITE)

L'échéance contractuelle des passifs financiers, des provisions liées aux contrats d'assurance et des taxes de vente de la Société s'établit ainsi :

	Échéancier au 31 décembre 2022					Valeur au bilan
	Moins d'un an	Un à trois ans	Trois à cinq ans	Cinq à dix ans	Plus de dix ans	
Provisions pour						
Sinistres en voie de règlement	12 618 \$	3 175 \$	785 \$	33 \$		16 611 \$
Primes non gagnées	34 974					34 974
Commissions de réassurance non gagnées	2 283					2 283
Créditeurs	9 697					9 697
Parts sociales	129					129
TOTAL	59 701 \$	3 175 \$	785 \$	33 \$		63 694 \$

	Échéancier au 31 décembre 2021					Valeur au bilan
	Moins d'un an	Un à trois ans	Trois à cinq ans	Cinq à dix ans	Plus de dix ans	
Provisions pour						
Sinistres en voie de règlement	9 602 \$	2 549 \$	797 \$	27 \$		12 975 \$
Primes non gagnées	32 418					32 418
Commissions de réassurance non gagnées	1 547					1 547
Créditeurs	12 933					12 933
Parts sociales	129					129
TOTAL	56 629 \$	2 549 \$	797 \$	27 \$		60 002 \$

C) Risque de crédit et diversification

Le risque de crédit correspond au risque que des contreparties ou des débiteurs ne respectent pas leurs engagements envers la Société. Les politiques de placement et de financement de primes de la Société visent à limiter ce risque en assurant une diversification des contreparties ou des débiteurs, et une exposition limitée à un même émetteur. De plus, la politique de placement impose des minimums sur la cote de crédit des émetteurs.

Le risque de crédit maximal associé aux instruments financiers correspond à la valeur comptable des actifs financiers, déduction faite de toute provision pour pertes. Conséquemment, la valeur comptable inscrite au bilan pour les instruments financiers correspond au risque de crédit maximal de la Société.

Au 31 décembre 2022, aucun actif financier ne représente 10% et plus du total des placements de la Société.

Le tableau ci-dessous fournit des renseignements relatifs à la qualité du crédit des placements.

Obligations et dépôts à terme par niveau de qualité :	2022	2021
Cote de crédit		
AAA	437 \$	161 \$
AA	21 382	24 961
A	5 540	5 574
BBB	4 993	5 756
R-1		69
Non noté	1 353	840
Total	33 705 \$	37 361 \$

Actions privilégiées et parts privilégiées par niveau de qualité :

Cote de crédit		
P2	3 700 \$	4 577 \$
P3	8 002	9 325
P4	1 680	
Autre	1 215	3 405
Total	14 597 \$	17 307 \$

Notes afférentes aux états financiers

Exercice terminé le 31 décembre 2022
(en milliers de dollars canadiens, sauf indication contraire)

35 GESTION DES RISQUES (SUITE)

2) Risques d'assurance

Les risques les plus importants que la Société doit gérer à l'égard des contrats d'assurance sont les suivants :

A) Risque de souscription

Le risque de souscription représente le risque selon lequel un prix établi est insuffisant, compte tenu du portefeuille de polices que la Société réassure, afin d'assurer un rendement adéquat pour les membres, comparativement aux objectifs de rentabilité de la Société. Ce risque peut relever d'une évaluation inadéquate du marché ou des coûts reliés aux sinistres. La Société s'est dotée de politiques de souscription et d'inspection des risques qui définissent ses limites de rétention et sa tolérance au risque. Lorsque les limites de rétention de la Société sont atteintes, la Société cède le risque excédentaire à son réassureur.

La Société gère ce risque au moyen d'analyses en comparant sa tarification à sa récente expérience et au taux du marché. Les hypothèses entourant la tarification sont révisées régulièrement et tiennent compte des coûts de la réassurance.

B) Risque de réassurance

La Société a comme politique de réassurer ses contrats d'assurance afin de limiter son exposition à des pertes importantes. La réassurance ne dégage pas la Société de ses engagements envers ses détenteurs de police. Par conséquent, la Société est exposée au risque de crédit lié aux montants cédés au réassureur. Cependant, la Société surveille régulièrement la situation financière de son réassureur.

Le contrat de réassurance indique que la Société est sujette à une rétention nette de 525 \$ (600 \$ en 2021) par événement. De plus, l'ensemble des sociétés mutuelles membres du Groupe Promutuel Fédération de sociétés mutuelles d'assurance générale est protégé jusqu'à concurrence de 480 000 \$ (340 000 \$ en 2021) dans le cas où un seul événement donnerait lieu à une série d'indemnités.

C) Risque de réserves

La Société est exposée au risque que la provision pour sinistres en voie de règlement figurant au bilan soit éventuellement insuffisante. Le risque quant à la provision en assurance automobile et biens est plus circonscrit puisque l'estimation se base sur la somme assurée du bilan sinistré ou sur un devis de réparation et que le délai de règlement est relativement rapide. Le risque quant à l'assurance responsabilité est plus important.

3) Autres risques

En plus des risques d'assurance et financiers, la Société peut également faire face à d'autres risques pouvant générer des impacts défavorables sur ses activités et sur sa rentabilité, notamment des risques de nature opérationnelle, technologique, stratégique ou de conformité.

Dans l'optique de gérer adéquatement ces risques, la Société s'assure de mettre en place différents mécanismes de contrôle permettant d'identifier, d'évaluer et d'atténuer ceux-ci. De plus, la Société adopte une approche globale et coordonnée afin que la gestion des risques soit réalisée de façon intégrée, en tenant compte de l'interrelation et l'interdépendance des différents risques.

36 JUSTE VALEUR DES INSTRUMENTS FINANCIERS

La juste valeur des instruments financiers est le prix qui serait reçu pour la vente d'un actif ou payé pour le transfert d'un passif lors d'une transaction normale entre des intervenants du marché à la date d'évaluation.

La Société utilise une hiérarchie de la juste valeur pour classer par catégorie les données utilisées dans les techniques d'évaluation pour mesurer la juste valeur. La hiérarchie comporte 3 niveaux :

Niveau 1 : Évaluation fondée sur les cours du marché (non ajustés) observés sur des marchés actifs

Niveau 2 : Techniques d'évaluation fondées sur une part importante de paramètres observables sur le marché

Niveau 3 : Techniques d'évaluation fondées sur une part importante de paramètres non observables sur le marché

	2022			
	Niveau 1	Niveau 2	Niveau 3	Total
Actifs financiers au bilan évalués à la juste valeur :				
Trésorerie et équivalents de trésorerie	5 518 \$	\$	\$	5 518 \$
Placements disponibles à la vente	15 797	46 857	1 792	64 446
Placements détenus à la juste valeur par le biais du résultat net	12 983			12 983
	34 298 \$	46 857 \$	1 792 \$	82 947 \$

Notes afférentes aux états financiers

Exercice terminé le 31 décembre 2022
(en milliers de dollars canadiens, sauf indication contraire)

36 JUSTE VALEUR DES INSTRUMENTS FINANCIERS (SUITE)

	2021			
	Niveau 1	Niveau 2	Niveau 3	Total
Actifs financiers au bilan évalués à la juste valeur :				
Trésorerie et équivalents de trésorerie	4 343 \$	\$	\$	4 343 \$
Placements disponibles à la vente	15 330	52 779	1 770	69 879
Placements détenus à la juste valeur par le biais du résultat net	15 589			15 589
	35 262 \$	52 779 \$	1 770 \$	89 811 \$
Actifs évalués à la juste valeur selon le niveau 3 :			2022	2021
Solde au début de l'exercice			1 770 \$	1 746 \$
Total des gains (pertes) comptabilisé(e)s :				
Autres éléments du résultat étendu			22	24
Solde au 31 décembre			1 792 \$	1 770 \$

Il n'y a eu aucun transfert entre le niveau 1, 2 et 3 pour les exercices terminés les 31 décembre 2022 et 2021.

Évaluation à la juste valeur

La juste valeur des instruments financiers est établie selon les méthodes suivantes :

- Les sociétés en commandite sont évaluées avec des techniques d'évaluation fondées sur une part importante de paramètres observables sur le marché.
- Les actions et les fonds mutuels sont évalués selon le cours du marché.
- La juste valeur de la participation dans le capital de Promutuel Réassurance et du fonds de garantie Groupe Promutuel Fédération est établie à partir de la valeur de rachat de ces participations puisqu'elles sont rachetables à un prix déterminable au moment de leur émission et ne peuvent être modifiées par les résultats financiers subséquents.
- La juste valeur de la trésorerie, des primes à recevoir et autres débiteurs et des créditeurs est présumée correspondre à leur valeur comptable compte tenu de leur échéance à court terme ou que le taux d'intérêt de l'instrument se rapproche des taux en vigueur observables sur le marché.

Sensibilité des instruments financiers classés dans le niveau 3

La Société effectue des analyses de sensibilité pour évaluer la juste valeur des instruments financiers classés dans le niveau 3. L'effet de la substitution de données non observables par une ou plusieurs hypothèses raisonnablement possibles n'entraîne pas une variation significative de la juste valeur des instruments financiers classés dans le niveau 3.

37 OPÉRATIONS CONCLUES AVEC LES PARTIES LIÉES

La Société est membre de Groupe Promutuel Fédération de sociétés mutuelles d'assurance générale. Elle participe au capital de Promutuel Réassurance ainsi qu'au fonds de garantie Groupe Promutuel Fédération. La Société détient des parts dans des sociétés en commandite ayant pour but la gestion du portefeuille de placements.

Les opérations de réassurance sont conclues avec Promutuel Réassurance (Note 32). La Société participe à des régimes de retraite multi-employeurs à prestations définies regroupant Groupe Promutuel Fédération de sociétés mutuelles d'assurance générale et les sociétés mutuelles membres du Groupe. Le détail concernant les régimes de retraite est présenté à la Note 10.

Les autres transactions entre les parties liées, conclues dans le cours normal des affaires, sont les suivantes :

Institutions du Groupe Promutuel Fédération de sociétés mutuelles d'assurance générale

	2022	2021
Indemnités et frais inhérents	595 \$	655 \$
Frais d'opérations	7 959	6 944
Frais de placement	18	14
Revenus de placement	528	4 616

Notes afférentes aux états financiers

Exercice terminé le 31 décembre 2022
(en milliers de dollars canadiens, sauf indication contraire)

37 OPÉRATIONS CONCLUES AVEC LES PARTIES LIÉES (SUITE)

Rémunération des principaux dirigeants

Les principaux dirigeants incluent les administrateurs ainsi que les cadres de la Société. La rémunération cumulative des principaux dirigeants est :

	Adminis- trateurs	Cadres	Total
Au 31 décembre 2022			
Avantages à court terme	238 \$	795 \$	1 033 \$
Avantages postérieurs à l'emploi		105	105
Total de la rémunération au 31 décembre 2022	238 \$	900 \$	1 138 \$
	Adminis- trateurs	Cadres	Total
Au 31 décembre 2021			
Avantages à court terme	153 \$	645 \$	798 \$
Avantages postérieurs à l'emploi		98	98
Total de la rémunération au 31 décembre 2021	153 \$	743 \$	896 \$

Glossaire de termes financiers

Certains termes figurant dans ce rapport financier sont employés dans le sens défini ci-dessous, lequel est propre au secteur canadien de l'assurance ou à Groupe Promutuel.

CÉDER Terme de réassurance servant à décrire l'achat par un assureur initial d'une assurance auprès du réassureur qui prend le risque à sa charge, afin de couvrir la totalité ou une partie d'un risque assuré par l'assureur initial.

CESSION AU RÉASSUREUR Pour chaque prime souscrite, un montant est versé au réassureur, selon le traité de réassurance en vigueur.

COÛT DES SINISTRES

i) **Indemnités et frais inhérents (bruts)** Total des montants des sinistres engagés en vertu d'une police d'assurance, par suite d'un sinistre lié à un événement assuré, y compris les frais de règlements, tels que les frais d'experts, les frais internes et les frais juridiques.

ii) **Recouvrement du réassureur** En conformité avec le traité de réassurance en vigueur, total des sommes recouvrées auprès du réassureur en ce qui concerne le règlement des sinistres.

ÉVALUATION À LA JUSTE VALEUR Évaluation qui a pour objectif de déterminer approximativement les montants auxquels les instruments financiers pourraient être échangés dans une opération courante entre des parties consentantes.

FRAIS D'OPÉRATION Incluent les frais d'exploitation (les frais d'administration principalement) et les frais d'acquisition (les frais de vente).

PARTS PRIVILÉGIÉES Éléments des capitaux propres de la Société, émis en conformité avec le règlement.

PRIMES BRUTES GAGNÉES En assurance de dommages, primes gagnées en fonction du temps écoulé, sans tenir compte de la réassurance.

PRIMES NETTES GAGNÉES En assurance de dommages, primes gagnées en fonction du temps écoulé, déduction faite des primes de réassurance.

PRIMES NON GAGNÉES En assurance de dommages, les primes non gagnées représentent la proportion des primes souscrites afférentes à la période de couverture restante à la clôture de l'exercice. Il s'agit d'un passif pour la société, car advenant le cas d'annulation de la police, la prime non gagnée est payable à l'assuré.

PRIMES SOUSCRITES En assurance de dommages, primes stipulées dans les contrats d'assurance conclus au cours de l'exercice, incluant les opérations effectuées avec des regroupements d'assureur, plus la réassurance acceptée.

RÉASSUREUR Assureur reprenant la totalité ou une partie d'un risque pris en charge à l'origine par l'assureur.

RENDEMENT DES CAPITAUX PROPRES Résultat net exprimé en pourcentage des capitaux propres moyens d'ouverture et de clôture.

RÉSULTAT D'ASSURANCE Résultat de l'exercice en cours des activités d'assurance. Aussi appelé « résultat technique ». Il s'agit des primes, moins les frais reliés aux sinistres engagés, moins les frais (opérations, taxes sur primes et revenus de commissions de réassurance).

REVENUS DE COMMISSIONS DE RÉASSURANCE Sommes reçues du réassureur en vertu du traité de réassurance en vigueur à titre de rétribution sur les primes cédées par la société mutuelle.

SINISTRES EN VOIE DE RÈGLEMENT Montant comptabilisé à titre de passif afin de couvrir le coût estimatif ultime du règlement des sinistres, incluant les sinistres subis, mais non déclarés, découlant d'événements survenus avant la fin de l'exercice, déduction faite des montants versés relativement à ces sinistres.

TAXE SUR PRIMES D'ordre provincial, cette taxe obligatoire est calculée sur les primes souscrites de l'exercice.

TEST DU CAPITAL MINIMUM (TCM) Normes minimales de capital à respecter à l'égard des sociétés d'assurance de dommages, établies selon les directives de l'Autorité des marchés financiers (AMF).

TRAITÉ DE RÉASSURANCE Entente en vertu de laquelle un assureur souscrit à son tour une assurance auprès d'un autre assureur pour la totalité ou une partie du risque qu'il assure. Malgré une telle entente, l'assureur demeure tout de même totalement responsable de ses engagements à l'égard de ses titulaires de contrats.



PROMUTUEL
ASSURANCE
CENTRE-SUD